

REPANSE EDIKASYON ESPESYAL

Tab Matyè

Remèsiman	4
Entwodiksyon ak konpozisyon konsèy konsiltatif la	6
Kontèks istorik	10
Rezilta apati angajman konsèy konsiltatif la	13
Konklizyon	32
Dokiman siplemantè	34

Remèsiman

Remèsiman Direktè Christina Foti fè

Li enposib pou m egzajere onè ak privilèj ra mwen genyen pou m fè pati yon travay transfòmasyon konsa. Nan lespri pwogrè, rapò sa a vini kòm yon temwayaj sou devouman elèv, paran, defansè, ak edikatè ki te reponn apèl Chancellor Banks te fè a epi ofri tan yo kòm volontè pou patisipe nan Konsèy konsiltatif edikasyon espesyal nou an. Rapò sa a onore tout moun ki te pataje istwa pèsònèl yo, ki te fè kòmantè enpòtan epi ki te pouse nou repanse sa ki posib pou elèv nou yo. Opinyon yo te ede nou idantifye etap esansyèl pou vin yon sistèm ak yon vil ki onore bon prezans tout elèv ak fanmi yo. Nou valorize tou opinyon plizyè santèn moun ki te patisipe nan sondaj nou yo ak gwoup diskisyon ki te ede travay sa a pran bon direksyon. Nou konprann afilyasyon kontini, ki fè sans avèk elèv, fanmi ak kominote nou yo se sèl mwayen pou nou avanse. Kontribisyon yo pote ke nou pa ka estime se yon fòs motè pou inisyativ n ap pran alavni, ki pral pèmèt plis elèv resevwa sèvis yo merite pou yo ka reyisi.

Nou remèsye patnè nou nan Center for Public Research and Leadership (CPRL) nan Columbia University pou sipò yo bay nan jesyon pwojè sa a ak poutèt yo fasilite sesyon nou yo. Nou remèsye Biwo edikasyon espesyal (Special Education Office) pou gwo travay li fè piblik la pa okouran, pou manifeste espwa ak vizyon Chanselye Banks te genyen pou konsèy sa a. Anfen, yon remèsiman espesyal pou Chanselye adjwen ansèyman ak aprantisaj, Carolyne Quintana pou volonte l pou fè tout elèv nan vil la gen aksè nan enstriksyon debaz. Nou pa ka tann pou wè travay ki gen pou fèt yo.

Christina Foti

Direktè edikasyon espesyal

Divizyon ansèyman espesyalize ak sipò pou elèv

Entwodiksyon ak Konpozisyon Konsèy Konsiltatif la

Entwodiksyon ak Konpozisyon Konsèy Konsiltatif la

Nan dat 1ye desanm 2022, Chanselye David Banks te anonse plan pou fòme yon Konsèy konsiltatif edikasyon espesyal pou repanse edikasyon espesyal nan Vil Nouyòk. Objektif konsèy konsiltatif la se te (1) sipòte kreyasyon yon vizyon alontèm pou edikasyon espesyal nan Vil Nouyòk, (2) kolekte enfòmasyon sou eksperyans elèv ak fanmi pou oryante planifikasyon an, (3) fè rekòmandasyon pou amelyore edikasyon espesyal ak (4) fè motivasyon pou pwogram ak sèvis edikasyon espesyal. Nan dat 27 fevriye 2023, Lekòl Leta NYC te reyini yon gwoup divès konsène, tankou konsène ekstèn ak estaf sou teren pou lanse konsèy konsiltatif la.

Lekòl Leta NYC te itilize plizyè prensip k ap oryantasyon pou tabli konsèy konsiltatif la, ladan konseye yo ta dwe reprezante:

- yon melanj pwendvi, tankou paran, manm kominote ak lidè, elèv, edikatè, defansè, lidè lekòl, ak lòt pwofesyonèl edikasyon espesyal;
- yon varyete ekspètiz pwofesyonèl ak eksperyans moun viv;
- yon divèsite andikap; ak
- kominote Lekòl Leta NYC ap sèvi epi ki ta dwe varye dapre ras, etnisite, lang, ak jewografi.

Konsèy konsiltatif la te gen 52 manm ki divize nan kat sou-konsèy avèk domèn konsantrasyon sa yo:¹

- **Epapiye ak sipòte:** Epapiye ak sipòte pwogram ki efikas pou elèv ki gen pwogram edikasyon endividyèl (Individualized Education Programs, IEP²s)
- **Pwosis ak regleman:** Estrateji pou redui bezwen akòz plent nan pwosis la ak pou amelyore pwosis ak regleman yo nan sèvis elèv ak fanmi³
- **Angajman ak otonomi:** Atire ak kenbe efektivman elèv ki gen andikap ak fanmi yo; gaye pawòl la konsènan pwogram ki egziste; sipòte angajman konsène yo anjeneral
- **Entegrasyon ak entèdepandans:** Chans pou amelyore aksè nan opòtinite ki ankouraje entèdepandans pami elèv.

Kat sou-konsèy yo te pataje yon objektif alontèm senp: Lekòl yo ta dwe ekipe pou satisfè bezwen elèv bò lakay yo ak nan anviwònman enklizif nan pi gwo limot posib.

Ant fevriye ak jen 2023, Center for Public Research and Leadership (CPRL) nan Columbia University te fasilite 24 reyinyon adistans ki te gen konseye ak reprezantan Lekòl Leta NYC. Reyinyon yo te gen ladan yo lè biwo enfòmèl pou rantre pi fon nan sijè konplèks yo, reyinyon estriktire sou-konsèy la ak sesyon konplè konsèy konsiltatif la. Nan peryòd sa a, konsèy konsiltatif konplè a te reyini chak de mwa epi reyinyon sou-konsèy yo— tankou sesyon nan lè biwo—te fèt ant reyinyon konsèy konsiltatif la chak peryòd. Lè sa apwopriye, konseye nan diferan sou-konsèy te kolabore sou sijè espesifik atravè reyinyon ki fèt nan kolaborasyon.

CPRL te itilize divès teknik fasilitasyon pou mande konseye yo fè kòmantè. Reyinyon yo te kòmanse avèk reprezantan Lekòl Leta NYC ki te bay kontèks sou sijè diskisyon an, avèk kòmantè nan tan reyèl konseye yo bay lè yo itilize opsyon chat ki nan Zoom, ak lè yo dokimante kòmantè yo alekri atravè imèl ak Jamboard. Pou yo te antre anpwofondè nan sijè yo te chwazi yo, CPRL ak Lekòl Leta NYC te envite konseye, ekspè nan domèn lan ak defansè pou patisipe nan gwoup diskisyon yo. Enfòmasyon ki pataje pandan reyinyon konsèy konsiltatif la, sou-konsèy yo ak gwoup diskisyon yo se yo ki fòme baz rapò sa a. Tout prezantasyon konsèy, sou-konsèy ak lè biwo yo disponib sou sitwèb Lekòl Leta NYC la.

Manm konsèy konsiltatif edikasyon espesyal la pou 2023

Melinda Andra

Reprezantan gwoup travay sou lwa nan edikasyon

Lucy Antoine

Paran

Shirley Aubin

Paran lidè pou FLHS, QHSPC, CPAC & L4L, Asistan kowòdonatè jenès BPTC

Dr. Sanayi Beckles-Canton

Ko-prezidan konsèy edikasyon espesyal vil

Dina Benanti

Komite nan edikasyon espesyal 7 (Distri 20, 21 & 31), Prezidan

Georgia Giannikouris Brandeis

Asistan Direktè, Townsend Harris High School

Joann Cummings

Prezidan prezidan konsèy dustridistri 29 ak paran manm IEP distri 29

Christina Curry

Komisè biwo majistra a pou moun ki gen andikap

Marjorie Dienstag

Komite pou regleman nan edikasyon; Paran

Victor Edwards

Ansyen elèv Lekòl Leta NYC

Beth Eisgrau-Heller

Paran ak defansè 853

Lorraine Emerson

Paran

Laura Espinoza

Paran

Stacey Gauthier

Direktè egzekitif ak Direktè Renaissance Charter School; Direktè egzekitif Renaissance Charter School 2

MaryJo Ginese

Vis-Prezidan United Federation of Teachers pou edikasyon espesyal

Celia Green

Ko-prezidan konsèy vil pou distri 75; ansyen prezidan konsèy konsiltatif paran Chanselye a

Paulette Healy

Ko-prezidan konsèy vil la pou edikasyon espesyal

Kyeatta Hendricks

Pwofesè edikasyon espesyal nan Lekòl Leta NYC

Lupe Hernandez

Biwo defansè piblik Jumaane D. Williams

Rima Izquierdo

Paran lidè distri 75, Distri 8, Distri 11; Prezidan konsèy prezidan Bronx High School; paran manm nan komite egzekitif konsèy andikap devlopmanal

Ahjaah Jewett

Ansyen elèv Lekòl Leta NYC

Rita Joseph

Prezidan komite konsèy edikasyon vil

Melissa Katz

Reprezantan NYC Charter School Center

Lauren Kish

Direktè, 09X042

Nelson Mar

Avoka nan Legal Services NYC

Kin Mark, MS, PD

Vis-prezidan konsèy vil pou lekòl segondè ak reprezantan

Ellen Mc Hugh

Defansè piblik nome nan konsèy vil pou edikasyon espesyal

Maggie Moroff

Kowòdonatè anchèf edikasyon espesyal nan Advocates for Children of New York

Erika Newsome

Defansè paran edikasyon espesyal

Kristie Patten

Konseye pou prezidan, Pwofesè terapi pou rekiperasyon (terapi pou rekiperasyon), NYU

Lori Podvesker

Direktè regleman pou andikap ak edikasyon, INCLUDEnyc

Smita Prakash

Occupational Therapist nan Lekòl Leta NYC

Glenys Rivera

Dezyèm Vis-prezidan DC 37 Local 372

Desines Rodriguez

Prezidan konsèy edikasyon pou kominote 32

Claudine Cyrius Saint Victor

Paran

Marisela Sánchez

Pwofesè distri 75

Harry Sherman

Sipèntandan distri 9

Rosemarie Sinclair

Vis-Prezidan egzekitif pou konsèy pou sipèvizè ak administratè

Ahjaah Jewett

Ansyen elèv Lekòl Leta NYC

Christopher Suriano

Asistan komisyonè pou edikasyon espesyal, Depatman edikasyon eta Nouyòk (New York State Education Department, NYSED)

Amy Tsai

Ko-prezidan Konsèy vil pou distri 75; Paran

Whitney Toussaint

Reprezantan CEC 30

Chris Treiber

Direktè egzekitif asosye Children's Services, InterAgency of Developmental Disabilities Agencies

Barbara Tremblay

Direktè, 75K721

Dr. Hoa Tu

Sipèntandan Queens North High Schools

Dr. Marion Wilson

Sipèntandan, Distri 31

Effi Zakry

Komite pou regleman nan edikasyon (Panel for Educational Policy, PEP); Paran; Ansyen Vis-prezidan konsèy vil pou lekòl segondè

Elèv ak ansyen elèv Lekòl Leta NYC

Remèsiman espesyal pou manm biwo edikasyon espesyal sa yo pou patisipasyon yo nan konsèy konsiltatif sa a:

Shona Gibson, John Hammer, Rebecca Lelchuck, Michelle Netzler, Kim Ramones, Rachel Rippey-cheun, Susanne Sanchez, Jessica Wallenstein

Kontèks Istorik

Kontèks Istorik

Efò sa a se pa premye fwa Vil Nouyòk ap chèche amelyore oswa repanse edukasyon espesyal.

An 1995, Komite edukasyon NYC (NYC Board of Education) te mande Inivèsite Nouyòk (NYU) pou drese rapò “Focus on Learning” ki egzamine pratik edukasyon espesyal nan distri a epi ki devlope rekòmandasyon klè pou fè amelyorasyon. Rapò a te montre yo te mete plizyè elèv nan pwogram edukasyon espesyal oswa yo te ba yo sèvis edukasyon espesyal paske pwofesè edukasyon jeneral yo p at gen fòmasyon oswa resous pou satisfè bezwen yo.⁴

Kòm repons, rapò a te konsantre sou ranfòse edukasyon jeneral ak deklasifye pwogram edukasyon endividyèl (Individualized Education Programs, IEPs) elèv dèke sipò apwopriye te disponib. Rekòmandasyon yo se te:

1. Aplikasyon yon modèl ki nan lekòl la ki restriktire lekòl yo ak salklas yo, ki deplwaye estaf nan nouvo fason, ki redefini enstriksyon ak evalyasyon epi ki chanje kòman lajan yo distribiye.
2. Kreyasyon yon Ekip Sipò Pedagojik (Instructional Support Team, IST) pou ofri entèvansyon enfòmèl, rapid pou ede pwofesè salklas yo rezoud pwoblèm pedagojik oswa pwoblèm konpòtman patikilye avèk elèv;
3. Entegrasyon nòt egzamen ofisyèl tout elèv, tankou sa yo evalye ak klase kòm sa ki bezwen edukasyon espesyal (eksepte elèv ki gen gwo andikap), nan rezilta nòt egzamen kolekte nan lekòl adomisil yo;
4. Kreyasyon yon Biwo asirans jesyon ak kalite endepandan (Accountability and Quality Assurance Office, AQAO), pou evalye efò distri ak lekòl yo pou entegre pwogresivman modèl la nan lekòl ak evalye rezilta yo pou elèv ki riske echwe lekòl ak elèv ki gen andikap. AQAO ta rekrute, tabli, fòme, sipèvize ak sipòte ekip defans paran (Parent Advocacy Teams) onivo distri a nan chak distri lekòl kominotè, ansanm ak nan divizyon lekòl segondè ak nan distri 75;⁵
5. Kreyasyon yon nouvo pozisyon sipèntandan pou edukasyon espesyal nan lekòl segondè; ak
6. Aplikasyon gwo chanjman nan fason eta a bay finansman.



An 2001, Kowalisyon anviwònman ki gen mwens restriksyon (Least Restrictive Environment Coalition) te fè yon rapò⁶ ki egzamine pwogrè depi 1995, espesyalman sou nivo Lekòl Leta NYC respekte kondisyon LRE ki nan Lwa edukasyon moun ki gen andikap (Individuals With Disabilities Education Act, IDEA). Kowalisyon an te gen ladan gwoup defans timoun ak òganizasyon sèvis legal. Rapò a te detaye estatistik sou entegrasyon elèv ki gen andikap nan anviwònman edukasyon jeneral, lè yo montre nan ane yo te egzamine yo (1997–2001), plis pase 50% elèv ki gen andikap nan Lekòl Leta NYC te pase plis pase 60% tan yo nan klas espesyal (yon klas ki pi piti ki sèvi sèlman elèv ki gen IEP) nan yon lekòl regilye oswa nan yon lokal apa pou timoun ki gen andikap, konpare avèk 24.54% elèv ki gen andikap onivo nasyonal. Kantite yo te yon tikras pi wo pou elèv preskolè: Nan tout eta a, pousantaj elèv preskolè yo sèvi nan anviwònman entegre te ogmante konsiderabman, a 55.5% nan ane lekòl 1999–2000 soti nan 32.3% an 1995–96. Yo te pibliye rapò sa a nan moman yo te pre pou aplike nouvo Continuum rekòmandasyon sèvis edukasyon espesyal yo pou ane lekòl apre, an septanm 2001.⁷

An 2012, Lekòl Leta NYC te kòmanse inisyativ ki rele yon chemen pataje pou siksè (A Shared Path to Success),⁸ ki konsantre sou edike elèv ki gen andikap nan lekòl kominotè yo nan pi gwo limit posib la. Lekòl Leta NYC te angaje moun ki konsène yo atravè sesyon avèk direktè, sikològ lekòl ak fanmi. Inisyativ la te vize pou asire tout elèv ki gen IEP:

1. Gen aksè nan yon kourikoulòm akademik solid epi responsab pou nòm akademik siperyè, ki pèmèt yo atenn potansyèl yo okonplè ak gradye tou prepare pou mennen yon vi endepandan, ale nan kolèj ak karyè;
2. Resevwa ansèyman nan yon "anviwònman ki gen mwens restriksyon(LRE)" ki apwopriye onivo akademik epi, ase souvan lè l posib, ansanm avèk elèv ki pa gen andikap;
3. Resevwa sèvis Edikasyon espesyal yo vize yo, epi ofri yo nivo sipò apwopriye pandan jounen lekòl la; ak
4. Kapab ale nan lekòl ki nan sektè yo abite (zoned schools) oswa nan lekòl yo chwazi pou ale, pandan yo toujou ap resevwa sipò yo bezwen pou reyisi.⁹

Travay ak rekòmandasyon konsèy konsiltatif pou edikasyon espesyal (Special Education Advisory Council) diferan avèk efò ki te fèt avan pou refòme edikasyon espesyal nan Vil Nouyòk. Konsèy konsiltatif la te gen ladan yon gwoup konsèy ki varye tankou elèv, paran, pwofesè, direktè, sipèntandan ak reprezantan lekòl charter. Rekòmandasyon nou yo vize rezoud pwoblèm nan edikasyon espesyal, men nan yon fason ki pratik ak enpòtan pou sa yo ki pral plis afekte. Rekòmandasyon nou yo fèt apati yon pèspektiv enklizif ki kont diskriminasyon. Pandan tout pwosesis angajman an, reprezantan Lekòl Leta NYC yo te patisipe nan konvèsasyon mityèl, pou tandè ak reponn dirèkteman konseye ak bay mizajou pandan travay la ap avanse.

Pandan gen amelyorasyon ki fèt kòm yon rezilta etid sa yo ak efò refòm yo, gen anpil travay ki rete pou fèt, epi espri plizyè rekòmandasyon ki te fèt avan rete valab. Pandan Lekòl Leta NYC ap repanse edikasyon espesyal, li pral konsidere kòmantè konsèy konsiltatif la fè pou bay yon pèspektiv sou nan ki nivo efò avan yo te byen konsidere defi pèsistan yo ak ki travay ki rete pou fèt.



Dekouvèt ki soti nan angajman konsèy konsiltatif la

Rezilta apati angajman konsèy konsiltatif la

Nan tout kat sou-konsèy yo ak nan reyinyon konsèy konsiltatif la okonplè, konseye yo te vini ak plizyè tèm ki fòme baz pou plizyè rekòmandasyon espesifik sou sijè yo diskite nan reyinyon sou-konsèy yo. Tèm sa yo ta dwe mete baz pou Lekòl Leta NYC pandan l ap devlope plan li kòm repons pou kòmantè konsèy konsiltatif la.

Sa yo se kèk ekstrè nivo siperyè ki soti nan rapò a.

1

Yo dwe fè Lekòl Leta NYC avèk entansyon pou li konplètman enklizif ak endepandan. Enklizyon ta dwe gide chak aspè nan lavi lekòl la, se pa ta dwe yon regleman oswa yon pwogram ou ajoute. Sa vle di yo akeyi, respekte ak sipòte tout elèv nan aprantisaj ak fòmasyon yo. Enklizyon ankouraje yon kilti divèsite, entèdepandans, ekite ak apatenans nan kominote lekòl la.

Lekòl Leta NYC dwe tabli nòm inivèsèl ki klè pou pwogram enklizif bon kalite ki fonde nan bon kalite trening ak aprantisaj pwofesyonèl pou estaf, pratik nan kolaborasyon ki solid, koneksyon ant lakay-lekòl ak kominote ki djanm ak gwo atant ki konsistan pou elèv ki kreye yon sans apatenans.

Lekòl Leta NYC dwe devlope estrikti responsablite ki klè ak reyalizab pou asire chak lekòl satisfè nòm inivèsèl yo, ansanm ak yon estrikti pou idantifye ak onore lekòl ki fè plis pase minimòm ki obligatwa a.

2

Lekòl Leta NYC pran mezi pou repanse edikasyon jeneral. Pandan twò lontan, edikasyon espesyal ap sèvi kòm repons pou elèv ki gen difilte avèk kourikoulòm edikasyon jeneral la oswa avèk estrateji jeneral pou ansèyman ak aprantisaj. Yo dwe kreye salklas edikasyon jeneral Lekòl Leta NYC yo yon fason inivèsèl pou vize satisfè bezwen tout elèv. Pandan elèv ki gen andikap yo bezwen enstriksyon espesyalize ak sipò ki sible, salklas edikasyon jeneral yo ta dwe estriktire pou sa ka fèt nan kontèks edikasyon jeneral la. Sipò yo ta dwe ka aplike nenpòt kote, pou elèv ki gen IEP yo entegre totalman nan salklas edikasyon jeneral yo souvan otan posib. Sa egzije opsyon kourikoulòm ranfòse, trening pwofesè ki amelyore nan metodoloji ki baze sou evidans ak yon sistèm sipò ki obligatwa nan plizyè nivo pou estrikti entèkansyon nan tout lekòl. Teknoloji sipò ak pedagojik dwe disponib pou sa yo ki bezwen l nan chak salklas edikasyon jeneral.

Yo te kreye langaj yo itilize nan rapò sa a avèk swen pou onore preferans moun sa yo ki viv eksperyans yo. Espesifikman, langaj yo itilize pou pale konsènan otis nan rapò sa a pran an konsiderasyon plizyè manm kominote sa a prefere langaj idantite dabò (olye moun lan dabò* ki se meyè pratik la anjeneral). Nou konnen diferan moun ak kominote gen diferan preferans pou lang, kidonk langaj nou pandan plizyè ane evolye epi l ap konitinye evolye piske preferans yo chanje nan efò k ap konitinye pou onore ak respekte tout moun.

3

Ranfòse konfyans ant lekòl ak fanmi. Konfyans se baz kominikasyon, kolaborasyon ak aprantisaj ki efikas. Pandan plizyè reyinyon IEP fèt nan kolaborasyon ak reyisi, twò souvan eksperyans lan parèt li gen konfizyon oswa konfli pou paran yo, sa ki ka sou-estime konfyans nan sistèm lan. Lekòl Leta NYC dwe pran mezi sa yo pou bati pi gwo konfyans pami elèv ak fanmi.

- a. Fikse atant ki konsistan pou reyinyon IEP nan kolaborasyon ki bay opinyon paran kapasite. Ekip IEP yo dwe pran angajman total pou bati konsansis ak travay pou asire resous obligatwa pou sèvi yon timoun byen. Fanmi pa ta dwe konte sou pwosesis ki pa gen patipri (due process) pou jwenn sa pitit yo bezwen.
- b. Devlope ide ki inovan pou sipòte paran nan pwosesis IEP a, tankou —yon modèl “defansè piblik” ki chita sou yon “apwòch se kominote a ki fè l, pou kominote” paran k ap sèvi paran pou rezoud konfli nan nivo lekòl la ak asire paran okouran tout opsyon yo genyen pou elèv yo.

4

Bay priyorite pou investisman nan pwogram lekòl leta, ki bò lakay elèv yo, ki ankouraje enklizyon epi ki mennen rezilta solid elèv. Tout elèv oblije gen aksè nan bon kalite opòtinite aprantisaj. Sa egzije pou fè investisman ki ekitab nan tout elèv, kèlkeswa orijin yo, kote yo ye oswa bezwen yo.

Pandan distri 75 se yon plasman apwopriye pou plizyè elèv, yo ta dwe rekòmande l sèlman pou elèv ki bezwen l espesyalman. Lekòl Leta NYC dwe gen ladan pwogram espesyalize nan seri sèvis edikasyon espesyal Vil Nouyòk yo epi egzije pou yo konsidere ak diskite pwogram sa yo avèk paran. Sèlman kreye nouvo pwogram pa ase. Pou asire gen aksè, Lekòl Leta NYC ta dwe angaje nan yon kanpay mesaj piblik pou enfòmè fanmi ki gen timoun ki elijib osijè nouvo pwogram yo ak asire pwogram sa yo egziste nan kantite sifizan pou akomode elèv ki gen bezwen yo. Li ta dwe devlope tou nouvo estrikti sipò IEP (tankou yon nouvo pwogram defansè paran) pou sipòte fanmi lè y ap konsidere opsyon pwogram yo. Pou minimize distans trajè pou elèv, pwogram yo ta dwe nan yon lokal dapre bezwen elèv, nan pi gwo limit posib. Yo ta dwe kreye tip pwogram yo dapre analiz bezwen elèv yo.

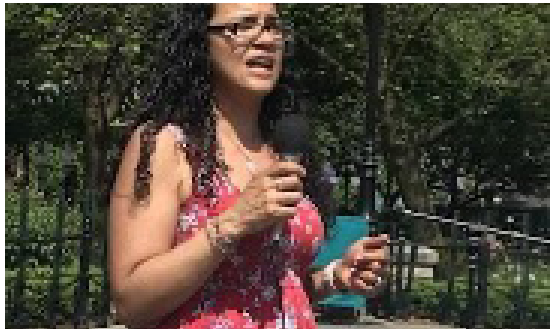
5

Chanje mantalite, ankouraje kilti antidiskriminasyon nan onivo òganizasyon ak entegre pwedvi moun ki gen eksperyans vivan. Pa gen anyen k ap fèt pou nou san noumenm (“Nothing About Us Without Us”) se prensipal tèm nan istwa dwa sou andikap nan Etazini. Bati yon kilti antidiskriminasyon se yon responsablite kolektif ki egzije konsène yo konteste kwayans ak kliche ki devalorize moun ki gen andikap. Sa vle di tou kreye espas ki aksesib ak enklizif kote tout moun ka patisipe ak kontribiye san difikilte ni diskriminasyon. Konseye yo te ensiste pou di entegre opinyon moun ki gen eksperyans vivan nan kominikasyon, trening ak aprantisaj pwofesyonèl pou estaf lekòl, fanmi ak elèv se kle pou kreye anviwònman ki agreyab. Lekòl Leta NYC dwe kontinye demontre pwendvi fanmi ak elèv toujou prezan nan devlopman pwogramasyon, nouvo inisyativ ak nan estrateji kominikasyon epi asire langaj nan tout Lekòl Leta NYC enklizif epi li konsidere enpak ak enpòtans pou fanmi elèv ki gen andikap.

Konseye yo te ofri tou kòmantè ak rekòmandasyon ba Lekòl Leta NYC kòm repons pou sijè espesifik yo idantifye pou reyinyon sou-konsèy yo. Travay chak sou-konsèy te òganize apati yon dyagram gid, jan yo prezante l pi ba a. Yon dyagram gid (driver diagram) se yon demonstrasyon vizyèl divès “gid,” oswa kontribitè nan reyalyasyon objektif prensipal konsèy konsiltatif la. Yon dyagram gid montre relasyon ant objektif jeneral konsèy konsiltatif la, prensipal gid ki kontribiye dirèkteman pou reyalye objektif la, ak gid segondè ki se eleman gid prensipal o. Seksyon sa yo prezante yon rezime diskisyon sou-konsèy yo ak rekòmandasyon konsèy konsiltatif la.

Rezilta		
Objektif alontèm	Prensipal gid	Gid segondè
<p>Lekòl yo ta dwe ekipe pou satisfè bezwen elèv bò lakay yo ak nan anviwònman enklizif nan pi gwo limit posib.</p>	<p>Entegrasyon ak entèdepandans Pratik pedagogik yo fè sans youn ak lòt epi estrikti administratif yo sipòte yo, sa ki bay sipò efikas pou fanmi ak lekòl.</p>	<ol style="list-style-type: none"> 1. Elimine izolman ant distri 75 ak rès sistèm lan. 2. Chanje mantalite osijè andikap ak edikasyon espesyal.
	<p>Epapiye ak sipòte Yo distribye resous yo avèk estrateji ak efikasite nan pwogram ak modèl yo bay sèvis ki efikas pou asire yo aplike IEP yo okonplè.</p>	<ol style="list-style-type: none"> 3. Tabli nòm inivèsèl pou bon kalite pwogram ki enklizif nan tout lekòl. 4. Amelyore modèl jan yo bay sèvis ki ede avèk andikap (related service) pou asire distribisyon resous avèk estrateji an konfòmite avèk IEP. 5. Detèmine estrateji pou epapiye pwogram ki efikas nan plis lekòl. 6. Asire regleman pou aplikasyon ak plasman yo pèmèt elèv gen plis aksè nan pwogram ki efikas.
	<p>Pwosesis ak regleman Gen pwosesis ki anplas pou rezoud konfli ki ede jwenn rezilta ki jis, ki chita sou done pou elèv ak fanmi.</p>	<ol style="list-style-type: none"> 7. Asire reyinyon IEP yo fèt nan plis kolaborasyon epi rezilta ki nan IEP yo byen adapte pou bezwen elèv. 8. Ofri sipò pou fanmi avan ak pandan pwosesis plent san patipri a.
	<p>Angajman ak otonomi Fanmi yo byen enfòme ak kontan anpil pou pwogram ak sèvis ki disponib pou elèv ki gen andikap.</p>	<ol style="list-style-type: none"> 9. Kreye anviwònman agreyab ak ki bay elèv ak fanmi valè. 10. Enfòme fanmi pi byen sou pwogram ak sèvis ki disponib.

PWEN ESANSYÈL ENTÈVYOU



“[Travay konsèy konsiltatif sa a ta dwe] vin tounen yon fòm pou pran desizyon [ak] yon lis konsiderasyon avan nou avanse nan mizanplas ”.

– Rima Izquierdo

Paran lidè, Distri 75, Distri 8, Distri 11;
 Prezidan, Konsèy Prezidan Bronx High School ;
 Manm, sou-konsèy entegrasyon ak entèdepandans

Entegrasyon ak entèdepandans

Prinsipal objektif sou-konsèy entegrasyon ak entèdepandans lan se te pou bay opinyon sou kòman Lekòl Leta NYC ta ka pi byen aplike pratik pedagojik ki fè sans youn ak lòt ke estrikti administratif la kore, pou ofri sipò ki pi efikas pou fanmi ak lekòl. Manm sou-konsèy entegrasyon ak entèdepandans yo se paran, defansè ak ansyen elèv Lekòl Leta, pwofesè ak administratè NYC.

Yon konsantrasyon angajman inisyal avèk sou-konsèy la se te yon seri plan pou fè chanjman administratif konsènan distri 75 ki la pou redui izolman ant distri 75 ak rès sistèm lekòl la. Apre plizyè reyinyon avèk sou-konsèy entegrasyon ak entèdepandans lan, Lekòl Leta NYC te prezante plan inisyal pou chanjman sa yo. Dapre kòmantè konseye yo, Lekòl Leta NYC te ajiste kalandriye, refè plan kominikasyon ak angajman yo, epi nan kèk ka, rekonsidere chanjman ki planifye yo.

Anplis revizyon chanjman administratif sa yo, sou-konsèy la te diskite kèk sijè diskre, tankou nimewo distri borough (DBN), pwosesis tranzisyon pou elèv k retounen soti nan plasman ajans (plasman medikal ak lopital) ak plan pou angaje konsèn sou fason pou restriktire sa distri 75 ye ak sèvis li ofri. Pandan tout diskisyon yo, konseye yo te pataje avèk konsistans istwa apati pwòp eksperyans pa yo kòm paran, edikatè ak elèv nan sistèm Lekòl Leta NYC a, ki montre mwayen chanjman mantalite ki nesèsè pou reyalize konplètman potansyèl yon sistèm ki reyèlman entegre ak entèdepandan.

Entegrasyon ak entèdepandans		
Objektif alontèm	Prinsipal gid	Gid segondè
Lekòl yo ta dwe ekipe pou satisfè bezwen elèv bò lakay yo ak nan anvivònman enklizif nan tout limit posib la	Pratik pedagojik yo fè sans youn ak lòt epi estrikti administratif yo sipòte yo, sa ki bay sipò efikas pou fanmi ak lekòl	<ul style="list-style-type: none"> • Elimine izolman ant distri 75 ak rès sistèm lan. • Chanje mantalite osijè andikap ak edikasyon espesyal.

Elimine izolman ant distri 75 ak rès sistèm lan

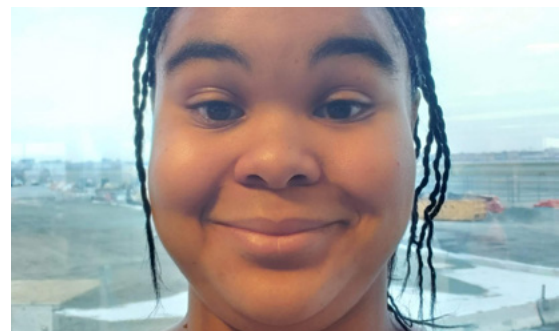
Pandan plizyè ane, distri 75 ap fonksyone kòm yon sistèm nan yon sistèm, avèk ekip ki fonksyone separe yonn ak lòt epi anparalèl ak lot asosye parèy yo nan tout vil la. Ekip k ap bay pals yo, sekirite, lekòl adomisil ak transpòtasyon, tout se egzanp ekip ki te gen asosye k ap sipòte tout lòt distri yo. Lekòl Leta NYC te aprann apati kòmantè konsène yo avan konsèy konsiltatif la men tou apati konsèy konsèy la ke apwòch izolman sa a abouti nan responsablite ki epapiye ak pratik ak eksperyans ki pa konsistan pou fanmi. Lekòl Leta NYC angaje konsèy pou entegrasyon ak entèdepandans sou pwopozisyon pou adapte resous ak ekip pou amelyore sipò pou lekòl ak kominikasyon avèk fanmi nan distri 75, ansanm avèk pou fanmi k ap fè chanjman pou antre oswa soti nan distri 75, ak k ap chanje pou ale nan lekòl distri 1-32 oswa nan distri 79. Pwopozisyon yo gen plizyè chanjman administratif, ansanm ak yon kalandriye yo pwopoze pou chanjman sa yo. Lekòl Leta NYC te klarifye tou ke chanjman yo pwopoze yo pa ta redui sipò oswa estaf pou distri 75.

Konseye te sipòte anpil entegrasyon tout elèv ki gen andikap nan tout sistèm Lekòl Leta NYC epi yo te anfavè chanjman an pou entegre pi byen estrikti ak sipò distri 75 nan sistèm lekòl la anjeneral. Konseye yo te klè entegrasyon ki reyisi egzije tou gwo efò nan lekòl distri 1-32. Nan sans sa a, yo te eksprime enkyetid nan pwèn sa yo:

- chanjman nan sipèvizyon ka vin fè repatisyon lajan ak resous redui epi sa ka ogmante inegalite pou elèv ki gen andikap, menmsi se pa plan aktyèl la.
- depatman ekip distri 75 yo ta entegre ladan yo a gen dwa pa otan efikas menmjan ak asosye yo ki nan distri 75 epi gwo pwoblèm yo ta pèsiste, tankou enskripsyon nan pwogram espesyalize, planifikasyon tranzisyon ak limit nan mwayen transpò (“dezè”).
- pwogram distri 75 ki reyisi, tankou teknoloji sipò (Assistive Technology) ak edikasyon fizik pou adaptasyon (Adaptive Physical Education) ta soufri nan kalite si yo reentegre yo.

Konseye te diskite tou mwayen pou entegre pi byen elèv distri 75 nan kominote lekòl leta ki pi gran an. Konseye yo rekòmande pou Lekòl Leta NYC imite pwèn pozitif kote entegrasyon elèv ak kolaborasyon an solid. Paegzanp, Lekòl Leta NYC ta dwe gade kolokasyon (plizyè lekòl nan yon menm lokal) ki reysi, kote lekòl yo pataje ide ak teknik pou benefisyè tout elèv ak envite lekòl sa yo pou ofri trening nan tout distri a. Konseye yo te di lekòl sa yo, pa konsidere jan yo distribye espas bilding lekòl yo a kòm yon anviwònman mèt-envite men kòm yon afilyasyon nan kolaborasyon.

PWÈN ESANSYÈL ENTÈVYOU



“Mwen te gradye nan distri 75, epi mwen te vle bay opinyon m sou sa ki te mache byen ak sa ki p at mache byen— sou ki pwoblèm enklizyon ta bezwen travay. Paegzanp, menmsi elèv [ki gen andikap] yo te nan menm klas, yo p at gen orè oswa nòt anmenm tan [ak elèv ki pa gen IEP yo]. Nou te goumen pou pwogram aprelekòl.”

– Ahjaah Jewett

Ansyen elèv, manm, Lekòl Leta NYC,
sou-konsèy entegrasyon ak entèdepandans

Chanje mantalite osijè andikap ak edikasyon espesyal.

Paran, pwofesè ak ansyen elèv konseye te pale sou move eksperyans yo lè yo te inyore oswa pa respekte vwa, objektif ak akomodasyon ki nesèsè pou yo nan desizyon enpòtan ki afekte yo. Egzanp sa yo gen ladan yo istwa konseye yo pataje sou transpò, enklizyon, defi sekirite ak etap pou gradyasyon.

Plizyè konseye te pale sou wout transpò ki konplike, otobis ki pa gen bon èkondisyon, orè arive ak depa ki pa konsistan, komunikasyon ki manke klè ak enkapasite pou transpòte fre/sè.

“ Pitit mwen an pa vle ale nan yon lekòl Nest¹⁰. ...

Li santi se yon pinisyon lè w gen yon andikap paske li toujou anreta akòz otobis li. Lè otobis la pa pase pran l, li oblije chita la epi li santi se yon pinisyon.” –

Konseye

Gen yon konseye ki te bay yon egzanp sa li tande yon pwofesè edikasyon jeneral di: " yo p at anboche yo pou anseye timoun edikasyon espesyal".

“Mantalite a se yo la pou aplike kourikoulòm lan"

olye yo ta panse " Kòman nou ka fè kourikoulòm sa a mache pou tout moun". Epi asire yo tou timoun yo pran ladrès yo bezwen pou yo reyisi. Se yon mantalite

diferan.” – Konseye

TRANSFÒME TEYORI AN PRATIK

Pratik enklizyon nan P.S. 463



“Nou te gen yon elèv ki te gen pwoblèm tande ki te resevwa sèvis pou tande epi li te bezwen yon mikwofòn aplifikatè Ko-pwofesè nou yo te achte mikwofòn epi mete yo sou chak biwo nan salklas li a, epi chak elèv te itilize yon mikwofòn pou pale pandan diskisyon klas. Se te yon nòm nan tout klas la. Kidonk elèv ki te bezwen sèvis la... okenn nan timoun yo p at konnen vrèman kiyès ki te bezwen sèvis la. Se konsa yo te fè timoun lan santi l fè pati salklas la.”

– Kyeatta Hendricks

Pwofesè edikasyon espesyal, K-12 nan Lekòl Leta NYC

Konseye yo konsidere tou pwoblèm sekirite. Elèv distri 75 ki nan lekòl distri 1–32 epi ki resevwa sèvis sipò pwofesè edikasyon espesyal (special education teacher support services, SETTS) nan men founisè enklizyon distri 75, yo gen diferan DBN¹¹ avèk kamarad yo ki nan klas avèk yo tout jounen. Kòm yon paran lidè, men sa yon konseye pataje:

"Yo mete m deyò nan reyinyon sou sekirite yo... paske yo di m mwen pa gen yon DBN endepandan, donk elèv mwen yo pa gen yon reprezantan paran nan reyinyon sou sekirite yo [ki] konprann pwoblèm yo. Onètman, estaf nou an pa nan reyinyon sa yo tou. Elèv ki nan distri 75 gen lòt difikilte pou yo gen aksè nan bilding ki gen lòt lekòl ladan yo paske kat ID yo gen diferan DBN. Pa gen dosye elèv nou yo ki ale nan bilding sa a." – Konseye

Yon ansyen elèv nan Lekòl Leta NYC te pataje difikilte li te genyen nan tranzisyon nan yon chemen gradyasyon pou li ka gradye. Malgre pwogrè akademik li, yo p at reevalye IEP li atan, ki ta ka abouti nan yon seri objektif ak rekòmasyon diferan epi pou mete l sou chemen pou pran yon diplòm. Kòm konsekans, djòb li te riske.

Anfen, konseye entegrasyon ak entèdepandans yo sijere Lekòl Leta NYC pou mete anplas nòm ki konfòm ak paran lidè ak sendika yo, pou ogmante responsablite pou rezilta ak byennèt elèv nan distri 75. Gen yon konseye ki fè remake responsablite enpòtan anpil " pou asire chak lekòl pa vin yon istwa de vil ... [epi] gen yon nivo edikasyon debaz chak elèv resevwa."

Konseye entegrasyon ak entèdepandans yo te pase tan tou reflechi sou kòman Lekòl Leta NYC ka vin yon anviwònman ki pi agreyab pou elèv k ap soti nan plasman ajans ak nan enstriksyon adomisil ak nan lopital. Yo te sijere Lekòl Leta NYC bezwen pi" konsyan sou sa ki nesès pou fè tranzisyon pou retounen nan[Lekòl Leta NYC]" ak pi detèmine sou pataj ak demand enfòmasyon ki soti bòkote enstitisyon k ap voye yo a (paegzanp lopital, prizon). Pou timoun ki nan plasman ajans ak nan enstriksyon adomisil ak nan lopital, lekòl ki afilye yo ta dwe kenbe kontak avèk fanmi an, bay timoun lan yon" sanblan kourikoulòm", epi fè aranjman pou yo reoryante timoun lan avan li fè tranzisyon pou retounen lekòl.

Epapiye ak sipòte

Objektif prensipal sou-konsèy mezi ak ak sipò a se te bay opinyon sou kòman Lekòl Leta NYC ka distribye resous avèk plis estrateji ak efikasite nan modèl yo bay pwogram ak sèvis yo. Manm sou konsèy yo se paran, ansyen ak elèv aktyèl, administratè lekòl, manm òganizasyon k ap defann dwa, reprezantan gouvènman ak ekspè nan edikasyon siperyè. Sou-konsèy la te rankontre poukont yo epi ak nan kolaborasyon ak sou-konsèy pwosesis ak regleman pou diskite regleman aplikasyon ak plasman nan pwogram espesyalize . Ekip mezi ak sipò a te fè yon gwoup diskisyon avèk ekspè domèn lan (edikatè ak pwofesyonèl edikasyon siperyè) pou diskite nòm inivèsèl pou bon kalite pwogram ki enklizif.

PWEN ESANSYÈL ENTÈVYOU



"Nou bezwen fè trening pou lidè lekòl yo ak edikatè yo pou yo konprann reyèlman andikap aprantisaj nan yon fason ki pi pratik ak konprann syans andikap la. Nou bezwen chanje mòd panse pwofesè ak direktè sou elèv ki gen andikap, [soti nan] ba, anreta, andikape onivo emosyonèl [ak] nan spectrum lan, rive nan sa yo ka fè pou satisfè bezwen sa yo ak kòman elèv yo ka reyisi nan anviwònman aprantisaj yo. Mwen p ap blame pwofesè yo, epi mwen pa panse pifò adilt yo fè sa pa mechanste. Sa se mwayen sistèm lan òganize a. Se kapasite moun genyen."

– Harry Sherman

Sipèntandan distri 9, Manm Lekòl Leta NYC,
Sou-konsèy Entegrasyon ak Entèdepandans, Edikasyon Espesyal

Epapiye ak sipòte		
Objektif alontèm	Prensipal gid	Gid segondè
<p>Lekòl yo ta dwe ekipe pou satisfè bezwen elèv bò lakay yo ak nan anviwònman enklizif nan pi gwo limit posib.</p>	<p>Lekòl yo ta dwe ekipe pou satisfè bezwen elèv bò lakay yo ak nan anviwònman enklizif nan pi gwo limit posib.</p>	<ul style="list-style-type: none"> • Tabli nòm inivèsèl pou bon kalite pwogram ki enklizif nan tout lekòl. • Amelyore modèl yo bay sèvis ki ede avèk bezwen espesyak (related service) pou asire distribisyon resous avèk estrateji ak respè IEP. • Detèmine estrateji pou epapiye pwogram efikas pou plis lekòl. • Asire regleman pou aplikasyon ak plasman yo pèmèt pi gwo aksè nan pwogram efikas yo.

Tabli nòm inivèsèl pou bon kalite pwogram ki enklizif nan tout lekòl

Konseye, manm gwoup diskisyon yo, ak Lekòl Leta NYC te diskite kat domèn ki sipòte elèv pou gen bon jan rezilta nan pwogram espesyalize ak nan pwogram distri 75. Nòm inivèsèl se yon estrikti pou santre bezwen akademik, sosyal ak emosyonèl elèv nan lekòl ak nan anviwònman salklas pou ankouraje kominote enklizif.

Lekòl Leta NYC te prezante konseye yo ak manm gwoup diskisyon yo avèk yon pwojè ansanm nòm inivèsèl. Konseye yo te reyaji sou pwopozisyon an ak revizyon yo sijere yo (ki souliye an ble nan tablo ki pi ba a):

Revizyon yo sijere			
Trening ak fòmasyon pwofesyonèl	Pratik nan kolaborasyon	Koneksyon ant lakay-lekòl-kominote	Gwo atant pou elèv
<p>Afilyasyon solid ak inivèsite pou asire pwofesè ak doktè ki prepare pou kontèks Lekòl Leta NYC</p> <p>Aprantisaj fòmasyon pwofesyonèl alavans ak kontini pou tout estaf bilding</p> <p>Diskisyon ak trening dirèk nan salklas</p> <p>Aksè ak sipò pwofesè ak estaf ki antrene bay elèv pandan tout jounen an</p>	<p>Reyinyon ekip entèdisiplinè</p> <p>Sipò pou tranzisyon</p> <p>Reyinyon regilye chak semèn avèk administratè bilding lekòl ak ekip sipò santral</p>	<p>Kominikasyon regilye ak konsistan avèk fanmi ak moun k ap bay swen</p> <p>Vizit adomisil pou nouvo elèv k ap rantre nan pwogram espesyalize</p> <p>Afilyasyon avèk òganizasyon kominotè pou sipòte elèv</p>	<p>Gwo atant ki konsistan pou elèv bòkote tout manm estaf lekòl</p>

Konseye yo te di yo ta dwe konsidere eleman sa yo kòm minimòm pou aplike onivo inivèsèl, men lekòl yo ta dwe gen dezi pou depase yo. Yo te sijere pou Lekòl Leta NYC yo ta ka aplike efektivman nòm sa yo lè yo:

- bay oryantasyon klè sou kòman eleman inivèsèl yo ta dwe sèvi kòm evidans nan tout nivo (sa vle di onivo distri, ekip lekòl, salklas);
- mete ladan rekòmandasyon ki pi espesifik sou estrikti ak kourikoulòm, lè yo entegre konsepsyon inivèsèl ak alfabetizasyon estriktire;
- entegre pwosesis sipèvizyon, tankou analiz done pou amelyorasyon kontini;
- egzije pou tout moun ki nan bilding lan, soti nan sekretè ak gadyn pou rive nan pwofesè edikasyon jeneral ak direktè, patisipe nan fòmasyon pwofesyonèl defansè dwa moun ki gen eksperyans ou pa òganize;
- asire fòmasyon pwofesyonèl gen ladan konstriksyon mantalite ki baze sou fòs, konsepsyon inivèl, metodoloji ko-ansèyman, kominikasyon pozitif avèk fanmi ak moun k ap bay swen ak lekti IEP ki baze sou fòs.
- restriktire nòm "gwo atant" kòm "konpetans yo asime lè n ap fikse atant yo."

Konseye yo te bay Lekòl Leta NYC presyon pou konsantre plis sou garanti pou yo pi byen entegre elèv ki gen andikap yo ak pou kominote lekòl la kòm ansanm anbrase yo. Soti nan aksè nan kou rive nan transpò, elèv ki gen andikap ta dwe santi yo gen sipò ak ankourajman pou patisipe olye pou "fè yo santi yo dwòl" pou gen aksè nan akomodasyon.

Amelyore modèl jan yo bay sèvis ki ede avèk andikap (related service) pou asire distribisyon resous avèk estrateji an konfòmite avèk IEP.

Lekòl Leta NYC te mande konseye yo pou reflechi sou plan sèvis ki ede avèk bezwen espesyal¹² (related services) global ki konsantre sou yon modèl sèvis ki inovatif pou atenn rezilta elèv ki amelyore. Lekòl Leta NYC te prezante done pou montre pifò elèv ki gen related services nan IEP yo resevwa sèvis andeyò salklas yo nan yon kote apa.¹³ Men rechèch montre elèv aprann ak transfere ladrès yo pi byen lè yo kapab pratike ak resevwa sèvis nan anviwònman aprantisaj natirèl yo, ki nan plizyè ka se pral salklas yo.¹⁴ Plan related services global Lekòl Leta NYC a baze sou yon vizyon ki asire kominote lekòl yo ankouraje endepandans elèv atravè yon apwòch ki pataje nan bay sèvis ak responsablite pou siksè elèv. Plan an vize (1) fasilite pi gwo opòtinite pou eksperyans enklizif ak pou ogmante konsyans, konesans ak

pratik enklizif nan anviwònman lekòl pou sipòte elèv; (2) itilize resous avèk estrateji nan sèvis pi gwo endepandans elèv ak nan rezilta elèv ki amelyore (3) konsantre sou sipòte pi byen elèv lekòl segondè pou rezilta apre lekòl segondè.

Pou itilize resous yo avèk plis estrateji ak pou amelyore lfason yo bay sèvis pou elèv, estaf Lekòl Leta NYC te prezante lide pou chanje modèl estaf founisè k ap bay sèvis ki ede avèk bezwen espesyal (related services provider, RSP) li a. Dapre plan aktyèl la, yo anboche founisè yo ak mande yo pou sèvi elèv yo nan yon pwogram yo presi, olye pou yo ba yo yon pwogram dapre adrès. Kòm konsekans, yon sèl lekòl ka gen plizyè "sant responsablite" pou jere jan yo bay related services nan menm bilding lan. Anplis, pou divès rezon, ou pa toujou wè elèv yo rekòmande pou related services yo nan gwoup efektiv yo mete nan IEP yo a, sa ki lakoz yo bay sèvis yo yon fason vrèman entansif epi kapasite founisè pa omaksimòm, epi sa afekte opòtinite pou elèv yo reyalize objektif ki nan IEP yo.

PWEN ESANSYÈL ENTÈVYOU



“Tout moun k ap travay nan sistèm lan ap fè sa nou te anseye yo pou yo fè. Nou dwe fè l pi fasil pou di: ‘Mwen te fè sa m te aprann, men mwen bezwen fè yon bagay diferan.’ Kounye a mwen konnen diferans lan, kòman pou nou bati sistèm ki anseye nou kòman pou nou konfidan nan sa n ap fè, san nou pa gen jèn, epi [pandan] avèk elegans?”

– **Kristie Patten**

Konseye prezidan an, Pwofesè terapi pou rekiperasyon (terapi pou rekiperasyon), NYUer

Pou refòme modèl sa a ak pratik sa a, Lekòl Leta NYC te mande konseye yo pou konsidere yon modèl repatisyon pilòt kote RSP yo sèvi tout elèv nan lekòl la, kèlkeswa tip pwogram lan. Lekòl Leta NYC espere pou modèl benefis campus enklizif sa a gen ladan:

- efikasite nan kantite dosye RSP;
- ogmantasyon opòtinite pou sèvi elèv an sesyon angwoup dapre rekòmandasyon ki nan IEP a;
- rediksyon depasman RSP;
- mwens tan pou pase nan fè trajè nan plizyè lokal ak kantite dosye sèvis ki diminye;
- ogmantasyon nan kontinite founisè sèvis pou sipòte rekòmandasyon IEP enklizif ak entegre; ak
- mwens moun pou lidè lekòl yo jere ak pwen kontak ki òganize.

Konseye yo te di modèl aktyèl pou bay related services la akayik. Plizyè konseye te bay egzanp elèv ki gen eksperyans vivan, ki te montre lawont ak anbarasman kòm yon konsekans paske yo retire yo nan klas pou randevou related services. Konseye yo te dakò nan salklas, related services entegre ki fè sans nan teyori epi yo te ankouraje Lekòl Leta NYC pou konsidere bagay sa yo pandan l ap redefini ak aplike plan an:

- Lekòl yo ta dwe pran desizyon sou chanjman nan related services nan kolaborasyon ak fanmi: Yon konseye di :“Reyinyon IEP yo ta dwe dènye kote paran yo konnen sa ekip la panse, se pa premye kote a”. Respekte règ sa a ta bati konfyans ant fanmi ak lekòl.
- RSP yo bezwen nan kominikasyon ki konsistan avèk paran pou soulaje anksyete nan chanjman an.
- Evite chanje sa yo mande nan IEP a pandan ane tranzisyon an. Lekòl Leta NYC ta dwe asire estaf lekòl la bati konfyans ak aprann konnen timoun lan avan yo chanje sa ki nan IEP a.
- Estaf lekòl la ta dwe " rekonèt IEP a kòm yon dokiman vivan, fleksib epi ofri pou yo revize l" ak konsidere solisyon kreyatif tankou chanjman kamarad fè oswa leson patikilye
- Lekòl Leta NYC ta dwe gide lidè lekòl yo sou devlopman estrikti lekòl ki asire lè regilye pou kolaborasyon ant pwofesè, founisè related-service ak fanmi, espesyalman nan lekòl ki pataje menm bilding yo.

- Konseye yo avèti pou di paran ak fanmi yo pa sèl moun ki bezwen pou yo prepare ak antrene sou nenpòt chanjman yo pwopoze yo. Lekòl Leta NYC ta dwe egzije pou pwofesè, lidè lekòl ak RSP yo antrene regilyèman sou kòman pou kreye yon anviwònman agreyab ak garanti, dirije reyinyon IEP, devlope objektif IEP ki efikas ak aplike related services nan yon anviwònman enklizif.
- Nenpòt chanjman nan fason yo bay related services ta dwe aplike dabò nan lokal pilòt yo, kote direktè ki nan lekòl ki nan menm bilding yo fè pati kolaborasyon an epi yo ka aplike pwogrè done yo pou konprann efikasite pwogram pilòt la.
- Nan nivo lekòl segondè, konseye yo dakò pou konsantre sou lavi apre lekòl segondè, epi elèv yo ta dwe santi yo gen kapasite pou pwòp idantite ak patisipe nan kreyasyon objektif ki nan IEP ki fè sans pou yo.

Detèmine estrateji pou epapiye pwogram espesyalize ki efikas nan plis lekòl

Anplis pou asire tout lekòl satisfè nòm inivèsèl yo pou bon kalite pwogram enklizif ak amelyore related services pou elèv, Lekòl Leta NYC te angaje konseye ni nan pwosesis epapiye ak sipòte a ak sou-konsèy pou regleman yo sou kòman pou ogmante aksè avèk ekite nan pwogram espesyalize yo nan distri lekòl 1–32 dapre bezwen yo. Avèk popilasyon elèv ki gen otis k ap grandi, diskisyon yo te konsantre sou kòman pou ogmante kapasite pou pwogram otis ki gen siksè, tankou¹⁵ pwogram Nest ak Horizon (gade sipleman 3 a pou wè deskripsyon pwogram sa yo).

Dapre analiz done entèn, Lekòl Leta NYC kwè plis 12,200 elèv ka jwenn pi bon sèvis nan yon pwogram otis espesyalize (gade sipleman 4). Estaf la te prezante tou done sou pwosesis plent san patipri, ki demontre gwo majorite plent sa yo te fèt nan non elèv ki p at janm nan sistèm lekòl leta Vil Nouyòk.¹⁶ Lekòl Leta NYC te remake, anjeneral, envestisman nan pwogram espesyalize yo te konsantre sou distri yo kote enterè paran yo elve oswa gen yon gwo kantite plent pou pwosesis san patipri. Men nan ane resan yo, Lekòl Leta NYC te kòmanse chanje atansyon an pou fèmèn eka nan ekite yo. Lekòl Leta NYC te mande konseye yo pou reflechi sou done yo prezante yo ak bay kòmantè sou ogmantasyon ki planifye a. Dapre done yo, konseye yo te di gen bezwen pou ogmante pwogram Nest nan kèk distri espesifik nan Bronx ak Queens.¹⁷

Konseye yo te ankete tou sou bezwen pou ogmante pwogram espesyalize pou lòt tip andikap, tankou andikap aprantisaj espesifik, epi ankouraje Lekòl Leta NYC pou konsidere kapasite yon pwogram pou elèv ki ka bezwen gen pi plis aksè nan pwogram espesyalize ki pa gen otis.

Asire regleman pou aplikasyon ak plasman yo pèmèt pi gwo aksè nan pwogram efikas yo

Konseye yo te konsidere pwosesis aplikasyon an pou pwogram otis kòm yon konsantrasyon sou refòm. Aktyèlman, elèv yo aplike pou pwogram Nest oswa Horizon andeyò pwosesis IEP a. Estaf lekòl la oswa fanmi yo ka kòmanse pwosesis aplikasyon an. Apresa manadjè pwogram otis ki evalye IEP yo, evalyasyon ak remak pwogrè yo te revize aplikasyon yo. Manadjè pwogram yo fè entèvyou avèk paran oswa moun k ap bay swen yo, pwofesè salklas ak RSP yo epi planifye yon obsèvasyon nan salklas nan anviwònman akademik elèv yo.

“Paran yo pa konnen ki opsyon ki disponib pou pitit yo epi souvan ekip IEP lekòl la pa konnen tèt yo oswa yo pa pataje tout enfòmasyon yo. Mwen tande twò souvan paran ak defansè ap di ekip IEP a pa diskite pwogram otis yo kòm opsyon pou elèv ki gen otis”. –

Konseye

Konseye yo te poze kesyon pou ki rezon pwosesis aplikasyon pou pwogram otis espesyalize yo fèt andeyò pwosesis IE tipik la epi rekòmande pou Lekòl Leta NYC:

- Bay enfòmasyon ki klè ak transparan sou elijiblite pou pwogram Nest ak Horizon pou fanmi ak estaf lekòl. Plizyè konseye te fè eksperyans pèsònèl oswa yo te okouran “gatekeepers” ki dekouraje fanmi pou aplike akòz pwoblèm konpòtman pitit yo epi yo fè pwosesis la vin gen efè kontrè.
- Devlope yon trening ak yon seri aksyon pou ede fanmi ak estaf detèmine lejitimite chak pwogram pou yon timoun byen presi. Pou fè sa, Lekòl Leta NYC ta dwe fè enfòmasyon sou pwogram espesyalize yo pi aksesib, olye yon “PDF ki antere nan sitwèb la.”

Pwosesis ak regleman

Objektif prensipal sou-konsèy pwosesis ak regleman an se te fè kòmantè sou kòman Lekòl Leta NYC ka asire pwosesis yo anplas pou rezoud konfli ki ede fasilite pou jwenn rezilta ekitab, ki baze sou done pou elèv ak fanmi. Manm sou-konsèy la te gen ladan paran, administratè lekòl, manm òganizasyon k ap defann dwa, avoka ak otorite nan gouvènman yo. Sou-konsèy la te rankontre poukont yo epi, jan yo rezime l nan seksyon pi wo a, nan kolaborasyon ak sou-konsèy pou epapiye ak sipò a pou diskite aplikasyon ak regleman plasman nan pwogram espesyalize .

TRANSFÒME TEYORI AN PRATIK

Fason yo bay sèvis ki ede avèk bezwen espesyal (Related services) nan Townsend Harris High School



“Peryòd ki dire 50 minit nou yo, ak 40 minit related services nou yo [pafwa 30 minit depann sou demand oswa bezwen fanmi an], pou yo ka pran manje midi ak ale resevwa sèvis yo. Pou elèv ki gen plizyè sèvis, nou pral ba yo yon peryòd lib pandan jounen an pou yo ka ale nan related services pandan peryòd lib la. Nou p ap janm fè yon elèv pa suiv yon kou pou ale nan yon lòt, paske sa ap fè elèv la sètènman dèyè nan klas sa a.

“Terapis nou yo toujou itilize travay aktyèl elèv yo kòm pwen depa [anpatikilye pwononsyasyon] epi yo kominike dirèkteman avèk pwofesè yo pou jwenn aksè nan Google Classroom oswa pou gen yon ide sou devwa elèv dwe remèt ak ki travay yo bezwen fè, ak ki konpetans yo bezwen amelyore. Pwofesè nou yo travay tou avèk terapis pwononsyasyon yo pou kreye objektif sou fason yo pwononse mo.

“Nan nivo lekòl segondè, yo ka kreye related services nan pwogram yo.”

– Georgia Giannikouis Brandeis

Asistan Direktè, Townsend Harris High School
Manm, sou-konsèy pou Epapiye ak Sipòte

Pwosesis ak regleman		
Objektif alontèm	Prensipal gid	Gid segondè
Lekòl yo ta dwe ekipe pou satisfè bezwen elèv bò lakay yo ak nan anviwònman enklizif nan tout limit posib la	Gen pwosesis ki anplas pou rezoud konfli ki ede jwenn rezilta ki jis, ki chita sou done pou elèv ak fanmi.	Asire reyinyon IEP yo fèt nan plis kolaborasyon epi rezilta ki nan IEP ki byen adapte pou bezwen elèv.

Asire reyinyon IEP yo fèt nan plis kolaborasyon epi rezilta ki nan IEP yo byen adapte pou bezwen elèv

Lekòl Leta NYC te mande konseye yo pou pataje ak kisa yon reyinyon IEP ki reyisi sanble, ki difikilte ki anpeche siksè ak kòman yo ta ka reponn ide k ap parèt pou pote nouvote pou reponn domèn ki prezante defi yo. Kòm yon baz pou rezoud pwoblèm ak pou brase lide, konseye yo ak estaf la te dakò konfyans pa egziste ant fanmi ak lekòl lè:

- paran santi yo fatige ak pwofesè ak ekspè ki konsantre sou feblès pitit yo nan rapò evalyasyon yo, sou tab reyinyon ak nan IEP a limenm
- paran santi yo sèl kont ekip lekòl la epi manm ekip lekòl la ka pa fin konprann sa k ap pase a oswa yo pa bay ase sipò
- paran santi manm ekip lekòl yo gen konpetisyon nan enterè yo, tankou finansye, kantite estaf ak kontrent nan resous ak lè ki anpeche yo rekòmande yon pwogram, sèvis oswa metodoloji
- ekip lekòl yo pa toujou prepare ase pou fanmi konprann koneksyon ant sèvis ak bezwen elèv, ki abouti nan dezakò pou pi bon fason pou bay yon elèv sèvis
- lekòl yo mal entèprete seri sèvis yo ak kòman pou aplike l avèk fleksiblite
- move eksperyans lekòl la ak fanmi te fè avan gate relasyon ki egziste

PWEN ESANSYÈL ENTÈVYOU



“Nou bezwen kreye yon anviwònman agreyab ki ankouraje paran vin tounen ko-pwofesè ak moun k ap aprann avèk pitit yo—yon anviwònman ki sipòte kolaborasyon ak transparans. Nou konnen edikatè pa gen repons pou tout bagay. Kòm kreyenlvan, pafwa nou pral fè erè oswa n ap mal fè bagay yo. Men nou dwe gen volonte pou rekonèt erè nou, travay pi byen ak kreye yon espas ki onore echèk ak erè epi ki pa kondane yo—konstwi apati fòs fanmi ak timoun epi pa konsantre tèlman sou feblès yo.”

– Dr. Sanayi Beckles-Canton

Ko-prezidan Konsèy vil la nan edikasyon espesyal manm, Regleman ak Pwosesis, sou-konsèy konsiltatif

Lekòl Leta NYC te prezante enfòmasyon sou mwayen ki egziste pou fasilite reyinyon IEP nan kolaborasyon ak pou rezoud konfli ki ka rive, tankou anboche reprezantan distri a ak paran manm ekip IEP a, medyasyon, fasilitasyon IEP a, ak bwat mesaj (Inbox) edikasyon espesyal la. Pou chak bagay sa yo, Lekòl Leta NYC te remake avantaj ak limit ki genyen.¹⁸

Pou rezoud pwoblèm limit ki genyen nan mwayen ki egziste yo, ak pou fè chemen pou reyinyon IEP nan plis kolaborasyon, ki reyisi, Lekòl Leta NYC te prezante yon seri ide pou pote nouvote:

Ide pou pote nouvote	
Ide pou konsiderasyon	Kisa sa rezoud?
<p>Envesti nan rekritman, trening ak sipò paran manm IEP, tankou:</p> <ul style="list-style-type: none"> • pibliye trening paran manm IEP • dekouvri opsyon konpansasyon pou paran manm IEP 	<p>Reprezantasyon paran ki soti pami paran manm IEP ki pran trening ki konprann seri sèvis pwogram ak sèvis edikasyon espesyal Lekòl Leta NYC a ak kòman pou navige nan sistèm lan pral:</p> <ul style="list-style-type: none"> • soulaje emosyon paran ki pa gen eksperyans ak izolasyon. • rann ekip lekòl yo responsab pou eksplike sèvis ak devlope mwayen ki ka pote nouvote pou satisfè bezwen elèv ak pwoblèm resous.
<p>Envesti nan trening ak sipò pou reprezantan distri yo</p>	<p>Olye pou swa aji nan non ekip lekòl la oswa pa bay paran konsèy sifizan sou opsyon yo, reprezantan distri yo ta dwe jwe wòl negosyatè ak fasilitè ki ede bati konsansis nan reyinyon IEP yo, fè pwoblèm yo ak eksplikasyon yo rive jwenn paran yo, asire yon apwòch ki baze sou pwèn fò epi reponn demand paran yo avèk ouvèti ak kreyativite.</p>
<p>Sondaj sou satisfaksyon paran apre reyinyon IEP yo</p>	<p>Li pèmèt kòmantè dirèk sou kalite swen yo bay nan reyinyon IEP a. Rezilta ta ka pote eklèsisman nan efò aprantisaj pwofesyonèl vil la.</p>
<p>Ankouraje motivasyon medyasyon kòm yon opsyon atravè yon kanpay piblik ki gen plizyè faz</p>	<p>Fè motivasyon pou yon mwayen altènatif efikas pou rezoud konfli ki ede ni lekòl yo ni paran pou chanje pozisyon fiks yo genyen pou satisfè bezwen elèv.</p>
<p>Lekòl Leta NYC rekòmande depi alavans medyasyon pou paran nan fen reyinyon IEP yo lè yo pa ka jwenn yon konsansis</p>	<p>Reprezantan distri yo okouran gen yon mank nan kominikasyon ak pou jwenn konsansis epi ofri paran yon chemen pou rezoud konfli san pote yon plent nan pwosesis san patipri.</p>

Anplis, Lekòl Leta NYC te pwopoze pou rele defansè ki pa avoka pou ede rezoud konfli. Defansè sa yo, ki gen fòmasyon nan rezolisyon konfli, ta ka jwe wòl enpòtan pandan reyinyon IEP yo ak medyasyon epi menm apre yon plent nan pwosesis san patipri ki echwe.

Konseye yo te pasyone osijè pwopozisyon Lekòl Leta NYC yo, ki montre yo tandè yo ak wè yo. Pou sipòte reyalizasyon an, konseye yo te rekòmande pou Lekòl Leta NYC:

- asire paran, moun k ap bay swen ak manm estaf konprann, resevwa trening ki apwopriye epi motive pou patisipe nan mwayen pou rezoud konfli nan reyinyon IEP yo olye pou pote plent nan pwosesis san patipri.
- fè paran ak moun k ap bay swen konnen medyasyon se yon mwayen ki gen mwens traka epi ki gen mwens kontradiksyon pou rezoud pwoblèm ak enkyetid yo. Aplikasyon solisyon medyasyon ki efikas se pral kle a.

- bay ekip IEP yo zouti, resous ak yon mantalite pou rezoud pwoblèm pou yo ka reflechi ak yon lespri ki laj olye pou chwazi pote plen nan pwosesis san patipri kòm opsyon ki pi pratik la kòm solisyon.
- ofri sipò pou asire lekòl leta lokal yon elèv ka akomode ak aplike nenpòt entèvansyon yo rekòmande. Parapò ak sa, konseye yo te rekòmande pou yo repwodui modèl pwogram ki efikas ki soti nan lekòl ki pa lekòl leta yo.
- fè lekòl yo responsab pou fè reyinyon IEP nan plis kolaborasyon.

Angajman ak Otonomi

Objektif prensipal sou-konsèy pou angajman ak otonomi an se te fè kòmantè sou kòman Lekòl Leta NYC yo ka asire fanmi yo byen enfòme ak kontan pou pwogram ak sèvis ki disponib pou elèv ki gen IEP. Manm sou-konsèy pou angajman ak otonomi yo se paran, defansè ak ansyen elèv ak elèv aktyèl, ak estaf Lekòl Leta NYC.

Angajman ak otonomi		
Objektif alontèm ki pataje nan sou-konsèy yo	Gid prensipal Angajman ak otonomi	Lòt gid Angajman ak otonomi
Lekòl yo ta dwe ekipe pou satisfè bezwen elèv bò lakay yo ak nan anviwònman enklizif nan tout limit posib la	Fanmi yo byen enfòme ak kontan anpil pou pwogram ak sèvis ki disponib pou elèv ki gen IEP yo.	<ul style="list-style-type: none"> • Kreye anviwònman agreyab ki gen asirans pou elèv ak fanmi. • Enfòme fanmi ak edikatè pi byen sou pwogram ak sèvis ki disponib.

Anplis patisipe nan reyinyon an gwo gwoup, sou-konsèy ak nan tout sou-konsèy yo, ekip pou angajman ak otonomi an te fè plizyè gwoup diskisyon pou jwenn enfòmasyon ak opinyon moun k ap bay swen yo pou aktyèl ak ansyen elèv Lekòl Leta NYC ki gen IEP, ansanm ak aktyèl ak ansyen pwofesè Lekòl Leta NYC ak lòt estaf lekòl.

Kreye anviwònman agreyab ki gen asirans pou elèv ak fanmi.

Konseye ki nan sou-konsèy pou angajman ak otonomi an te ankouraje Lekòl Leta NYC pou konsantre plis sou entegre elèv ak fanmi ki gen andikap nan regleman ak pwosedi pou kreye yon anviwònman ki pi agreyab ki bay asirans.

Konseye yo te rekòmande twa mwayen pou pouse Lekòl Leta NYC amelyore anviwònman pou fanmi: ankouraje inisyativ lang enklizif ak entèdepandan, fè elèv ak fanmi tounen asosye ki aktif, epi ranfòse teknik pou resevwa ak aprann apati opinyon fanmi ak elèv.



Inclusive & Interdependent Language Initiative

Ankouraje inisyativ lang enklizif ak entèdepandan

Lekòl Leta NYC ap travay ansanm ak defansè kominote, konsiltan, manm fanmi ak elèv sou yon kanpay pou chanje tèminoloji edikatè, manm fanmi ak elèv itilize pou diskite sijè sou elèv ki gen andikap ak sijè sou andikap anjeneral. “Di sa a, Pa di sa a” (“Say This, Not This”) se yon gid pou lang yo itilize lè w ap pale sou elèv ki gen IEP ak pwogram ak sèvis yo resevwa. Yo konnen l sou fòm enfòmèl kòm inisyativ lang epi objektif li se kreye ak pibliye yon glosè tèminoloji ki gen rapò avèk edikasyon espesyal pou ankouraje ekite, entèdepandan ak apatenans, pou li ka ede fè konsène yo djanm nan langaj ki selebre ak dekri avèk presizyon elèv y ap sèvi yo. Yo pral kontinye mete glosè a ajou dapre konsansis pami plizyè konsène, ladan elèv ak estaf epi yo pral rekonidere konvansyon ak langaj kontwòl pou ankouraje ekite k ap fè transfòmasyon.

Manm sou-konsèy pou angajman ak otonomi an te revize plan pou inisyativ lang lan ak fè rekòmandasyon sa yo pou aplike ak ankouraje kanpay la lè li fini:

- Yo ta dwe pataje klèman Enpòtans Inisyativ Lang la ak efè posib li genyen avèk konsène andedan ak deyò.
- Kanpay la ta dwe santre sou elèv men li ta dwe tou edike elèv, paran, edikatè ak lòt konsène.
- Inisyativ langaj la ta dwe parèt nan fòmasyon pwofesyonèl pou pwofesè ak ak sou afich nan lekòl.
- Glosè a ta dwe nan premye pwen kontak pou fanmi ak manm kominote a nan entèaksyon yo avèk Lekòl Leta NYC. Premye pwen kontak konseye yo te sijere te gen ladan Sant Byenveni pou fanmi (Family Welcome Centers, FWC) ak paj prensipal Lekòl Leta NYC.
- Piblisite ak materyèl pou Inisyativ Langaj la ta dwe disponib sou plizyè fòm (sitwèb, medya sosyal, korespondans dijital ak enprime pou fanmi ak kanpay piblisite sou transpò piblik, bandwòl ak afich).
- Kanpay la ta dwe nan plizyè langa ak nan plizyè medya (ekri, vizyèl, odyo ak videyo)
- Inisyativ lang lan ta dwe toujou la ak evolye, rekonèt lang apwopriye depann de sityasyon an ak kòman chak moun idantifye l epi li pral posib pou l evolye avèk tan.

“[Lekòl Leta NYC ta dwe] òganize [aktivite] pou fanmi avèk envite epi mete tan pou fanmi fè koneksyon avèk yonn lòt. Kòm paran, mwen bay eksperyans lòt fanmi valè plis paske yo gen eksperyans yo viv ... [Lekòl Leta NYC ta dwe] fasilite yon sistèm ann ekip pou paran ki gen eksperyans ak nouvo paran pou pataje enfòmasyon yo genyen.” – Konseye

Bay tout elèv ak fanmi priyorite kòm patisipan aktif

Konseye ak patisipan nan gwoup diskisyon yo te ensiste pou di Lekòl Leta NYC ta dwe bay avèk konsistans mesaj ak kominikasyon klè ak transparan ki baze sou pwèn fò pou kreye anviwònman agreyab ki gen asirans pou elèv ak fanmi. Atravè estrikti ki klè, sipò ant kamarad ak enfòmasyon ak zouti byen òganize yo bay, fanmi ak elèv ta vin gen potansyèl pou konprann ak defann tèt yo pi byen pou jwenn rezilta akademik ki pozitif, opòtinite ak bon jan plasman.

Pou fè sa, yo te rekòmande pou Lekòl Leta NYC amelyore fason li voye mesaj li yo lè:

- li mete enfòmasyon ki apwopriye pou elèv ki gen IEP, tankou sa yo ki nan lekòl distri 75, nan tout korespondans onivo vil la, olye pou konsantre sèlman sou espas edikasyon jeneral la. Paegzanp, imèl sou pwogram ete konn souvan pa konsidere elèv ki andeyò edikasyon jeneral yo (distri 1–32); fanmi yo ta dwe konprann: Kisa sa vle di pou mwen?
- itilize langaj nan kominikasyon ki enklizif pou diferan eksperyans elèv (paegzanp itilize " lavi apre lekòl segondè " olye "edikasyon siperyè" oswa " karyè").

Piske yo fristre ak desi pou jan yo pèsevwa yon mank enfòmasyon ak resous yo bay atravè kanal ofisyèl Lekòl Leta NYC, kèk konseye ak patisipan nan gwoup diskisyon te deklare sous enfòmasyon ak sipò ki soti deyò ke yo konte sou yo pou ede konble vid ki gen nan enfòmasyon ak nan defann pitit yo. Konseye ak patisipan nan gwoup diskisyon yo te ensiste sou enpòtans pou pale dirèkteman avèk lòt fanmi ki te navige nan sistèm lan, aprann apati eksperyans yo ak konte sou yo pou jwenn solidarite ak sipò. Yo te montre mank espas Lekòl Leta NYC— fasilite pou ede moun k ap bay elèv ki gen IEP swen konekte avèk yonn lòt epi sipòte yonn lòt.

Menmjan an, konseye ak patisipan gwoup diskisyon yo fè referans souvan ak rezo, òganizasyon ak kominote sou entènèt ki bay enfòmasyon ak espas pou manm fanmi rankontre ak enfòmasyon nan men yonn lòt, tankou INCLUDEnyc, Brooklyn Special Kids, ak divizyon lokal Mocha Moms.

“Menm anndan gwoup Mocha Moms lan, nou toujou

pataje enfòmasyon ki itil. Richès enfòmasyon ki ladan [bati] santiman kominote a avèk nou.

Lè w gen timoun ki gen IEP se souvan yon eksperyans izolasyon.”

– Konseye

Pou kreye espas ki pi agreyab, ki gen asirans ak pou fè fanmi ak elèv vin patisipan ki pi aktif, sou-konsèy pou angajman ak otonomi an te fè rekòmandasyon sa a:

- Lekòl Leta NYC ta dwe konsidere fason pou konekte ak espas sou entènèt ak san entènèt, tankou lis imèl elektwonik (paegzanp, Brooklyn Special Kids, Mocha Moms), pou distribiye enfòmasyon.

Ranfòse mekanis pou resevwa opinyon ak enfòmasyon apati pèspektiv fanmi ak elèv

Konseye yo te ensiste pou di entegre opinyon moun ki fè eksperyans yomenm (fanmi ak elèv) enpòtan pou kreye anviwònman ki agreyab. Yo te ankouraje Lekòl Leta NYC pou demontre pi lwen li bay opinyon fanmi ak elèv valè nan devlopman pwogram, nan nouvo inisyativ ak nan estrateji kominikasyon. Pou fè sa, manm sou-konsèy pou angajman ak otonomi an te fè rekòmandasyon sa yo:

- Lekòl Leta NYC ta dwe demontre li bay opinyon fanmi ak elèv valè lè li kontinye angajman kominotè, tankou konsèy konsiltatif pou edikasyon espesyal sa a ak lè li ofri lòt opòtinite pou kolabore.
- Lekòl Leta NYC ta benefisye lè li mete opinyon elèv ki gen andikap yo ak fanmi yo nan sistèm global kreyasyon regleman an.
- Kominikasyon ki amelyore dwe gen ladan tou kominike avèk tout elèv— tankou elèv ki gen IEP ak elèv ki pa gen IEP— paske si elèv yo konnen plis sou andikap, pwogram ak enklizivite, y ap vin kore yonn lòt plis. L ap bay tou elèv ki gen andikap yo opòtinite pou defann tèt yo pi byen.

Enfòm fanmi pi byen sou pwogram ak sèvis ki disponib

Travay sou-konsèy pou angajman ak otonomi an ensiste pou di fanmi ak elèv bezwen yon meyè fason pou navige nan sistèm sèvis, sipò ak pwogram pou andikap Lekòl Leta NYC ofri yo. Lè yo pataje yon seri eksperyans ak fristrasyon pèsonèl, manm sou-konsèy pou angajman ak otonomi an ak patisipan nan gwoup diskisyon yo te ensiste sou bezwen pou enfòmasyon klè, konplè, fasil pou jwenn ak fasil pou konprann konsènan pwogram ak sèvis edikasyon espesyal Lekòl Leta NYC ofri ak regleman, pwosedi ak lòt mwayen pou idantifye ak jwenn aksè. Konseye yo te rekòmande de etap pou pouse Lekòl Leta NYC enfòm fanmi pi byen sou pwogram ak sèvis ki disponib: (1) Ofri pi bon edikasyon pou fanmi sou seri sèvis yo epi (2) Fè piblisite pou pwogram espesyalize.

Ofri edikasyon ki aksesib yon fason inivèsèl pou fanmi sou seri sèvis yo

Lekòl Leta NYC gen yon seri pwogram ak sèvis ki disponib pou fanmi elèv ki gen andikap, men konseye ak patisipan nan gwoup diskisyon yo te site pwogram ak sèvis sa yo kòm bagay ki pa konkrè, lè yo di yo pa mwayen ki klè, itil pou plis enfòmasyon. Yo te di resous ki egziste yo pa bay ase enfòmasyon sou seri pwogram ak sèvis Lekòl Leta NYC ofri elèv ki gen andikap. Konseye ak manm gwoup diskisyon yo rapòte yon lòt fwa, kòm rezilta, pifò prensipal pwen kontak fanmi ak moun k ap bay swen konsènan pwogram yo ofri ki bon pou pitit yo se pwofesè, administratè, kowòdonatè paran ak lòt estaf ki nan yon lekòl, sa ki lakoz disponiblite enfòmasyon an enkonsistan soti nan yon lekòl ale nan yon lòt lekòl. Konseye ak manm gwoup diskisyon yo te pataje eksperyans pèsonèl yo lè estaf lekòl la p at konnen pwogram ki disponib, sa ki mete yon chaj lou sou manm fanmi pou edike tèt yo sou sistèm lan ak navige ladan poukont yo. Konseye yo te remake enpòtans pou bay enfòmasyon ki klè sou sèvis ak pwogram yo ofri pou non sèlman manm fanmi men tou pou pwofesè ak estaf lekòl, ladan sa yo ki pa fè pati moun ki pou bay edikasyon espesyal.

**“Mwen pa okouran tout pwogram ak sèvis yo ...
Mwen pa konprann tout chemen yo ... Gen yon
chichotman rezo lekòl ... Pa gen lis ... [Mwen gen
enfòmasyon sou pwogram ak sèvis espesyalize] nan
youn di lòt.” – Konseye**

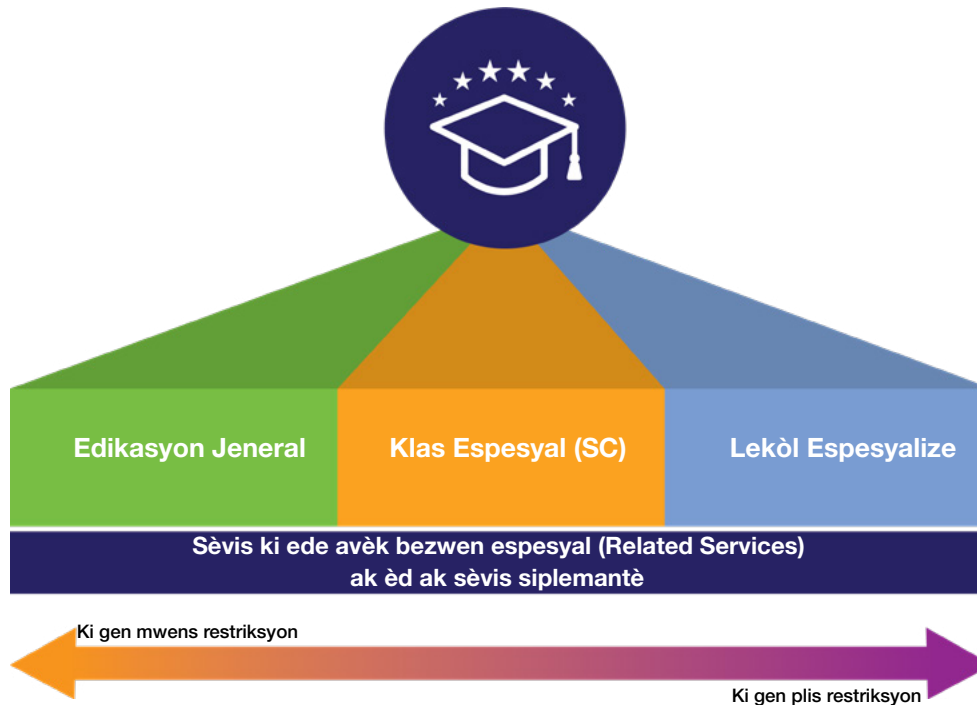
Jan manm sou-konsèy yo ak patisipan nan gwoup diskisyon yo dekri l la, mank enfòmasyon ki santralize, ki pa klè, ak konplè, abouti nan de pwoblèm prensipal: Swa manm fanmi yo envesti yon gwo kantite tan ak lòt resous nan aprantisaj ak nan navige nan sistèm lan poukont yo, swa fanmi yo rete nan inyorans sou pwogram ak sèvis yo ofri elèv ki gen IEP yo, sa ki diminye kapasite yo pou defann pitit yo.

“Kouch sistèm bezwen espesyal aktyèl la pa gen yon bon mwayen pou kominike. Mwen se yon avoka, donk mwen ka li bagay legal, men li twoublan ak difisil pou jwenn aksè menm pou yon moun tankou m.”

– Konseye

Pou rezoud pwoblèm sou disponiblite enfòmasyon, ak zouti pou navige nan sistèm lan, konseye pou angajman ak otonomi yo te fè rekòmandasyon sa yo:

- Lekòl Leta NYC ta dwe kreye enfòmasyon klè, konplè, fasil pou jwenn aksè ak fasil pou konprann pou fanmi konsènan pwogram ak sèvis edikasyon espesyal li yo. Yo ta dwe distribiye enfòmasyon sa yo nan yon fason ki koyeran atravè plizyè kanal ki la pou kontakte tout paran ak moun k ap bay elèv ki gen andikap swen.
- Lekòl Leta NYC ta dwe prezante enfòmasyon nan tèm ki pi senp posib, tankou eksplike akwonim ak konsèp edikasyon tankou “related services.” Anplis, Lekòl Leta NYC ta dwe bay enfòmasyon sou seri sèvis yo nan plizyè fòm, tankou yon videyo kout ki eksplike tèminoloji yon fason ki mete enfòmasyon nan kontèks apati diferan pwen antre sistèm lekòl yo ak diferan nivo klas oswa laj tranzisyon.
- Lekòl Leta NYC ta dwe asire pwofesè ak estaf lekòl ki sou plas gen ase enfòmasyon sou seri sèvis konplè a pou edikasyon espesyal paske souvan yo ka se prensipal pwen kontak pou fanmi yo.
- Lekòl Leta NYC ta dwe itilize pi byen eksperyans ak ekspètiz fanmi lè li ede kreye, sipòte ak itilize espas fòmèl ak enfòmèl pou manm fanmi elèv ki gen andikap pou konekte ak pataje enfòmasyon.



Fè pwomosyon piblikman pou pwogram espesyalize

Lekòl Leta NYC gen plizyè pwogram, sèvis ak sipò pou elèv ki gen andikap, men jan konseye yo ak patisipan nan gwoup diskisyon yo rapòte l la, gen twòp fanmi pa okouran. Pou enfòmasyon fanmi yo pi byen sou pwogram ak sèvis ki disponib, Lekòl Leta NYC bezwen fè yon bagay senp: fè anpil piblisite pou yo. Lè konseye yo konstate sa, yo te fè rekòmandasyon sa yo:

- Lekòl Leta NYC bezwen pataje pi byen enfòmasyon sou pwogram espesyalize yo, lè li asire moun k ap bay swen ak estaf konnen yo egziste ak kòman ak ki kote pou jwenn yo. Enfòmasyon sou pwogram ak sèvis edikasyon espesyal yo ta dwe vin simaye menm jan ak enfòmasyon sou lòt pwogram, tankou pwogram Pre-K invèsèl ak pwogram gifted and talented (G&T).
- Lekòl Leta NYC ta dwe amelyore enfòmasyon ki disponib pou fanmi yo sou enskripsyon ak plasman nan distri 75 ak pwogram espesyalize (tankou nan pwogram distri 75 ak pwogram espesyalize (tankou akademik, karyè ak pwogram konpetans esansyèl (Career, and Essential Skills) oswa Nest). Enfòmasyon sa yo ta dwe vin simaye menmjan ak enfòmasyon sou enskripsyon ak plasman nan distri 1–32, 79, pwogram elèv k ap aprann nan plizyè lang ak lekòl segondè espesyalize.

PWEN ESANSYÈL ENTÈVYOU



“Lè Chanselye a ap vizite yon bilding lekòl, [ekip li a] ta dwe envite ak enfòmasyon tout direktè nan bilding lan. Li ta dwe atann pou wè evidans bon kalite entstriksyon bòkote tout pwofesè yo ak yon angajman pou aprantisaj bòkote tout administratè ki nan bilding lan pou tout elèv... se pa sèlman elèv pa m yo men tout elèv nan bilding lan oswa ki sou campus la.”

– **Barbara Tremblay**

Direktris, P721K
Manm, sou-konsèy entegrasyon ak entèdepandans

Konklizyon

Konklizyon

Nan reyinyon sou-konsèy ak reyinyon konplè konsèy konsiltatif la, nan lè biwo, epi avèk apèl endividyèl nan telefòn, konseye yo te mete yo dakò sou yon prensip santral: Lekòl Leta NYC dwe adopte yon apwòch ki pi estriktire ak sistematik pou chanje jesyon ki itilize kòmantè konsèy konsiltatif la ak lòt konsène yo. Sa gen ladan pwosesis ki transparan ak djanm pou suiv pwogrè pandan y ap aplike plan yo.

Kòm yon pati nan sa a, Lekòl Leta NYC ta dwe kontinye kominike avèk konseye yo ak lòt konsène refòm nan edikasyon espesyal yo pwopoze afekte oswa ki anchaj pou aplikasyon, pou tout moun konprann bezwen pou chanjman ak avantaj li pral pote.

Lekòl Leta NYC ta dwe tou asire desizyon sou regleman ak estrikti k ap sipèvizè yo entegre, pou chanjman nan regleman yo entegre nan tout nivo sistèm jesyon an ak pou Lekòl Leta NYC ka detèmine si chanjman nan regleman sa a aplike fidèlman nan nivo lekòl la. Kòm yon konseye te pataje nan kòmantè sou sondaj la: "Regleman ak estrikti bezwen mache men nan men avèk rekòmmandasyon sa yo."

Kominikasyon ki amelyore avèk fanmi yo dwe fèt anmenm tan kominikasyon ki amelyore andedan Lekòl Leta NYC. Plizyè konseye te pataje difikilte yo genyen pou navige nan enfòmasyon sou pwogram ak sèvis edikasyon espesyal. Yo te remake estaf lekòl la (souvan se premye kote fanmi ale chèche enfòmasyon) te kèk fwa pa okouran seri pwogram ak sèvis konplè yo oswa kòman pou itilize yon fason kreyatif seri a pou ogmante omaksimòm sipò pou elèv yo.

Konseye yo te ensiste plizyè fwa pou di kilti nan distri a dwe chanje. Entegrasyon elèv ki gen andikap dwe fè pati sistèm lan, pou yo konsidere elèv ki gen IEP kòm yon pati nan kominote lekòl leta yon fason general nan chak nivo, soti nan lekòl rive nan administrasyon santral. Chanje kilti gen ladan tou bati yon mantalite kont diskriminasyon nan tout sistèm lan pou yo onore elèv ki gen andikap pou kouraj yo, akeyi yo nan tout aspè vi lekòl la ak fè yo santi yo aksepte yo nan idantite yo.

PWEN ESANSYÈL ENTÈVYOU



"Otantisite tèlman enpòtan. Transparans ak responsablite abouti nan konfyans. Vil la bezwen kontinye kominike alavans avèk fanmi, ladan fanmi elèv ki nan pwogram distri 75, kote plizyè ladan yo pa pran egzamen ofisyèl ni yo pa resevwa diplòm. Lekòl Leta NYC gen yon opòtinite pou panse yon fason kreyatif ak panse pou ale pi lwen pase respè regleman yo. Lekòl Leta NYC ta dwe pibliye bon jan done ki separe ki konsantre sou rezilta aprantisaj pou tout elèv ki gen andikap, tankou elèv distri 75 ak [elèv ki gen andikap ke yo klasifye tou kòm Elèv k ap aprann lang anglè (ELL).]"

– Lori Podvesker

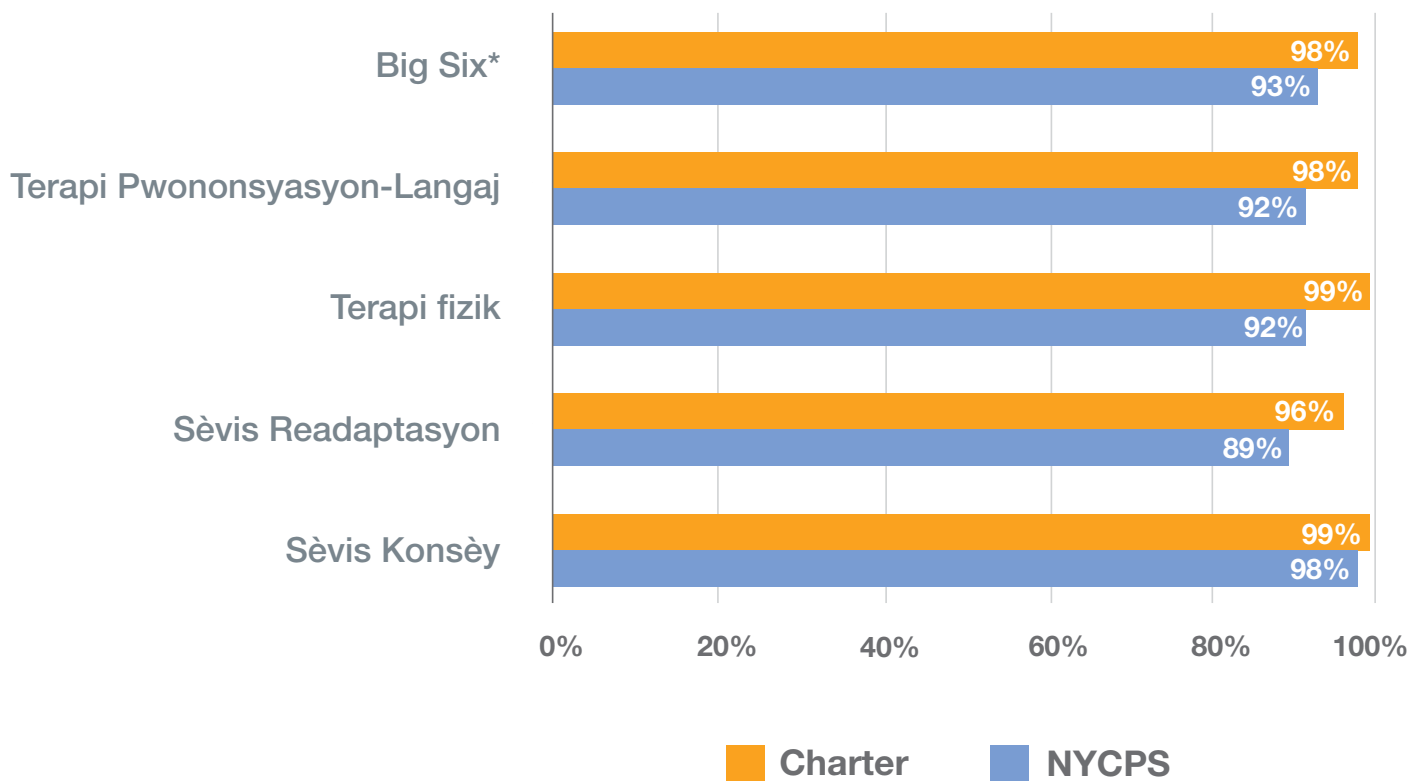
Direktè regleman pou andikap ak edikasyon, INCLUDEnyc
Paran elèv ki nan distri 75
Manm, sou-konsèy pou otonomi ak angajman

Dokiman siplemantè

Dokiman siplemantè

Dokiman siplemantè # 1: “Lokal apa”– Rekòmandasyon Related Services nan IEP

Prèske yon fason eksklizif, yo rekòmande pou elèv resevwa related services andeyò anviwònman aprantisaj natirèl yo ak separe avèk kamarad yo. Imaj la montre yo ofri plis pase 90 pousan tout related services yo andeyò salklas la, nan Lekòl Leta Vil Nouyòk ak nan lekòl charter yo.



*The Big Six se related services ki pi komen yo rekòmande : Diskou ak langaj, Counseling, sèvis terapi rekiperasyon, terapi fizik, sèvis tande ak sèvis vizyon.

Dokiman siplemantè #2: Bibliyografi Rechèch Related Services

- Cahill, S. M., & Beisbeir, S. (2020). Gid pratik terapi rekiperasyon pou timoun ak jèn ki laj 5–21 lane. *American Journal of Occupational Therapy*, 74(4), 7404397010.
- Kingsley, K., & Mailloux, Z. (2013). Evidans pou efikasite diferan modèl livrezon sèvis nan sèvis entèvansyon bonè. *American Journal of Occupational Therapy*, 67(4), 431-436.
- Martino E. M., & Lape J. E. (2021). Terapi pou rekiperasyon nan salklas preskolè—ki fè pwomosyon pou kapasite kowòdinasyon manyèl ak kapasite vizyèl pou preparasyon kindergarten. *Journal of Occupational Therapy, Schools & Early Intervention*, 14(2), 134-152.
- Sayers, B. R. (2008). Kolaborasyon nan anviwònman lekòl: yon evalyasyon kritik sou sijè a. *Journal of Occupational Therapy, Schools & Early Intervention*, 1, 170-179.
- Throneberg, R. N., Calvert, L. K., Sturm, J. J., Paramboulkas, A. A., & Paul, P. J. (2000). Yon konparezon efè modèl yo bay sèvis yo sou konpetans vokabilè kourikoulòm lan nan anviwònman lekòl la. *Family Research and Creative Activity*, 5.

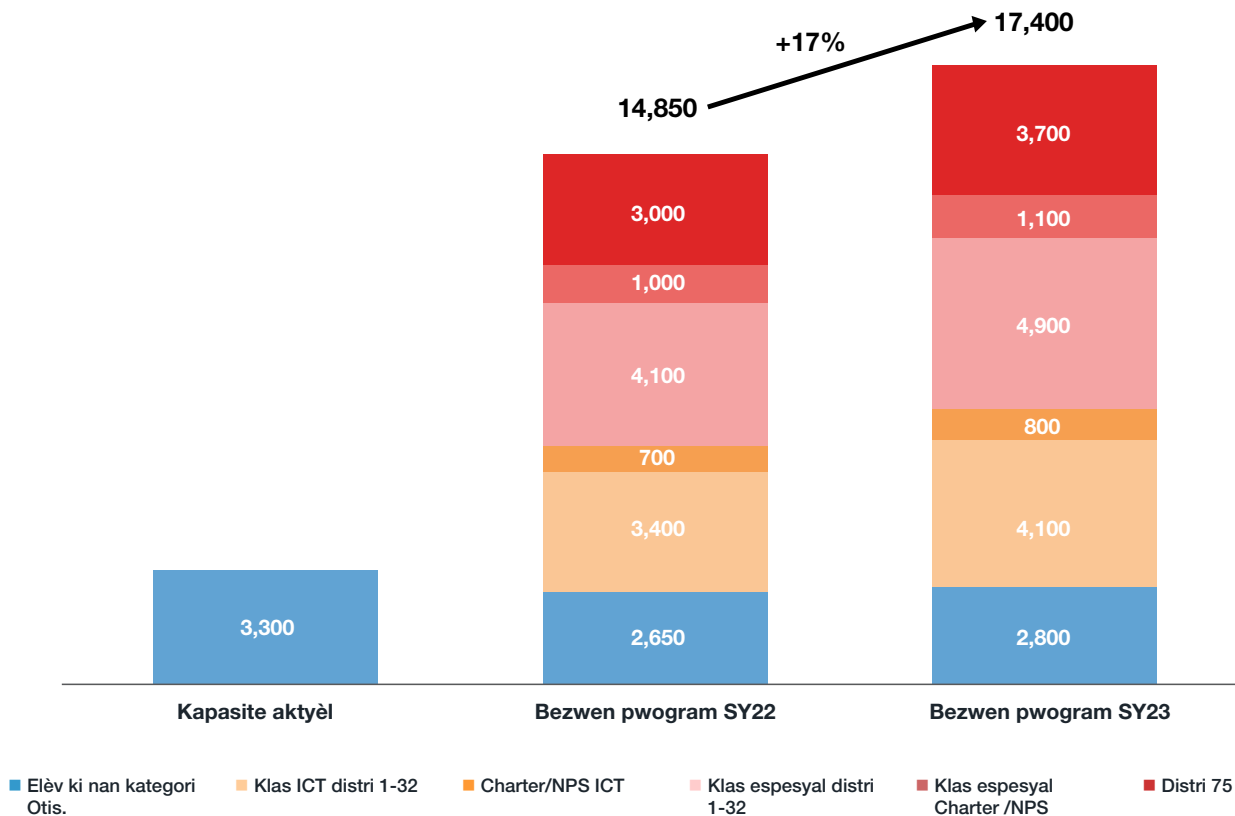
Dokiman Sipleman 3: Pwogram Edikasyon Espesyal

Pwogram Edikasyon Espesyal		
Nest	Horizon	AIMS
<ul style="list-style-type: none"> • Klas Co-teaching (ICT) enklizif ki redui(li ogmante nan efektif pandan elèv yo avanse nan laj) • Ni pwofesè edikasyon espesyal ni pwofesè edikasyon jeneral pran training presèvis • Elèv yo patisipe nan kourikoulòm jeneral la epi yo nan nivo klas la oswa depase l onivo akademik epi yo nan nivo mwayen oswa yo depase l onivo entelektyèl • Entèkansyon devlopman sosyal (Social development intervention, SDI) konsantre sou fonksyonman sosyal, kominikasyon sosyal ak pratik an tigwoup ke yon terapèst diskou dirije • Se NYU Nest Support Project ki sipòte l 	<ul style="list-style-type: none"> • Klas espesyal: 8:1:1 (uit elèv ki gen otis, yon pwofesè edikasyon espesyal ak yon parapwofesyonèl pwogram) • Salklas Horizon yo itilize menm kourikoulòm klas ak sa yo itilize nan menm salklas klas edikasyon jeneral ak ICT yo • Pwofesè salklas ak parapwofesyonèl pwogram yo tout pran training presèvis ak fòmasyon pwofesyonèl kontini • Kourikoulòm sosyal Horizon • Antrenè santral yo bay sipò chak semèn pou pwofesè ak estaf Horizon • RethinkEd is an online resource available to Horizon programs 	<ul style="list-style-type: none"> • Pwogram pou debitan nan klas K-2 ki ofri sèvis entansif • Special class (SC) pou sis elèv ki gen otis • Pwofesè edikasyon espesyal ak parapwofesyonèl yo resevwa training presès ak training kontini • Founisè diskou atan plen nan salklas la ki sipòte langaj ak kominikasyon, lè yo pwofite opòtinite òganik pou bati kominikasyon ak ogmante aktivite ant kamarad • Analis konpòtman Komite a sètifye pou bay training ak sipò pou estaf salklas ak dirije enstriksyon an pou elèv onivo endividyèl ak an tigwoup • Konsantrasyon sou AIMS pou sipòte elèv pou poze pwoblèm kapasite devlopman ak kapasite fonksyonman nan langaj, kominikasyon, aktivite lavi chak jou ak bon jan kapasite preakademik atravè itilizasyon analiz konpòtman aplike, evalyasyon langa debaz ak kourikoulòm kapasite aprantisaj ak konpòtman vèbal • RethinkEd se yon resous sou entènèt ki disponib nan pwogram AIMS epi ki konfòm ak ABLLS ak konpòtman vèbal

Dokiman Siplemanè 4: Elèv yo ka sèvi pi byen nan pwogram otis

Dapre analiz done entèn, Lekòl Leta NYC pran devan pou sèvi yon popilasyon elèv otis k ap ogmante, ki ta ka depase kapasite sistèm lan pou sèvi bezwen yo. Total sa yo gen ladan tout elèv ki nan kategori elèv ki gen otis, yon rekòmandasyon pou pwogram edikasyon espesyal ICT oswa klas espesyal (special class, SC) ak sa yo ki patisipe nan evalyasyon regilye. Yo divize yo selon prezans (lekòl prive, charter, distri ICT 1–32, distri SC 1–32, ak distri 75 ak pwogram otis). Te gen 17 pousan ogmantasyon elèv ki nan kategori otis ane pase epi prezans nan lekòl montre ki kote elèv sa yo te ale lekòl ane sa a.

Bezwen pwogram ak kapasite pou pwogram Nest/Horizon



Dokiman siplemantè 5: Pwosesis pou rezoud konfli

Pwosesis pou rezoud konfli		
Pathway	Avantaj	Limit
Reprezantan Distri a	<ul style="list-style-type: none"> • Fasilite reyinyon an lè li tabli ajanda, dirije diskisyon yo, reponn kesyon paran, poze pwoblèm paran, ede manm ekip lekòl la ak paran jwenn antant ak fè rezime sa ki soti nan reyinyon yo. • Ta dwe fikse yon atmotfè respè yonn pou lòt ak kominikasyon ouvèt • Ta dwe kalifye pou pale sou resous lekòl ak distri ak pwogram ki disponib pou elèv ki gen IEP ak sa ki pa genyen epi eksplike klè san mete dlo bouch kòman resous sa yo konsidere bezwen elèv 	<ul style="list-style-type: none"> • Paran yo wè l tankou yon moun k ap pran desizyon olye yon fabrikan antant • Ka santi l li gen kontrent akoz resous oswa atant pwogram lekòl la ak distri a
Paran Manm	<ul style="list-style-type: none"> • Manm ekip IEP ki pa nan lekòl leta Vil Nouyòk espesifikman ki prezan pou sipòte fanmi an • Asire fanmi an konprann ak alèz avèk desizyon ekip IEP a • Li ekilibre ekip lekòl la epi li ka pwopoze ak negosye rekòmandasyon nan non paran an avèk anpati men san enterè pèsònèl oswa san konpetisyon • Li antrene ak sètifye nan pwosedi, règ ak nan estrateji pou ankouraje konpreyansyon ak patisipasyon paran 	<ul style="list-style-type: none"> • Mank otorite yo sispèk • Patipri nan eksperyans avan si manm lan te travay avan avèk ekip IEP a • Se pa yon djòb atan plen oswa tan pasyèl • Pa disponib pou plizyè reyinyon • To peman (egzanp pri vwayaj yo pa kouvri) • Yo idantifye paran manm yo oaza, olye yo fè l dapre chwa paran

Pwosesis pou rezoud konfli		
Pathway	Avantaj	Limit
Medyasyon	<ul style="list-style-type: none"> • Pwosesi volontè, konfidansyèl fanmi ak Lekòl Leta NYC pou rezoud diferans • Abit la enpasyal epi li pa pran pozisyon ni bò • Yon opòtinite pou amelyore kominikasyon ak konpreyansyon ant estaf Lekòl Leta NYC ak paran an • Patisipan yo kontwole pwosesis la pou konsidere enterè ak eksplòre nouvo opsyon ak lòt posiblite • Si yo jwenn yon antant, akò a angaje toude pati yo 	<ul style="list-style-type: none"> • Piske nou pa ka dakò avèk frè lekòl prive ak frè avoka, medyasyon pa yon chemen rezolisyon ki efikas pou pi gwo pati plent nan pwosesis san patipri a nan Vil Nouyòk • Avoka paran yo pa gen yon motivasyon pou konseye kliyan yo pou patisipe nan medyasyon • Sa rive anjeneral apre echèk pou jwenn konsansis nan yon reyinyon IEP • Li egzije fleksibilite ak volonte pou fè konpwomi • Li mande tan ak efò pou konprann ak fè konpwomi
Fasilitasyon IEP	<ul style="list-style-type: none"> • Li amelyore relasyon ant lekòl ak fanmi. • Li amelyore kominikasyon ak konpreyansyon pandan reyinyon IEP pou yo ka jwenn konsansis • Li klarifye pwen konsantman ak pwen dezakò pou ede manm ekip IEP yo rezoud pwoblèm ak dezakò sou IEP a, tankou lè yo poze pi bon kesyon ak konsantre sou travay yo • Li ankouraje paran ak estaf Lekòl Leta NYC pou eksplòre nouvo opsyon • Fasilitatè yo rete enpasyal epi yo pa pran pozisyon • Gratis pou paran ak Lekòl Leta NYC 	<ul style="list-style-type: none"> • Fasilitasyon ka lakoz yo rezoud dezakò sèlman si manm ekip IEP yo gen volonte pou eksplòre nouvo opsyon nan bòn fwa pou IEP yo • Li pa disponib kounye a pou reyinyon adistans oswa nan tout distri, apre fen pwogram pilòt fasilitasyon IEP NYSED a.

Pwosesis pou rezoud konfli		
Pathway	Avantaj	Limit
<p>Bwat mesaj Edikasyon Espesyal</p>	<ul style="list-style-type: none"> • Yon adrès imel santral pou tout vil la pou demand ransèyman ki soti bòkote fanmi, defansè ak konsène nan kominote a • Yon platfòm ki aksesib fasilman pou suiv ak kontwole gravite sitiyasyon • Tan repons mwayen ki mwens pase de jou ouvrab • Revizyon detaye ransèyman ekip edikasyon espesyal santral la fè • Resevwa repons ki gen etap mezi pou pran, eksplikasyon sèvis, pwogram ak regleman oswa gravite pwoblèm ki konplèks • Suivi tandans nan tan reyèl 	<ul style="list-style-type: none"> • Lekòl la ak paran an satisfè bezwen elèv yo pi byen nan kolaborasyon • Mwens rapid pase tan repons yo anjeneral pandan peryòd ki chaje anpil • Mezi reyaktif yo itilize apre yon dezakò nan nivo lokal

Remak final

- 1 Yo te deziye kèk manm konsèy konsiltatif la nan yon sou-konsèy patikilye men ki te patisipe nan kèk reyinyon sou-konsèy la ansanm ak nan reyinyon konsèy konsiltatif la okonplè.
- 2 Pwogram edikasyon endividyèl la (Individualized Education Program, IEP) dokimante elijiblite pitit ou a pou sèvis edikasyon espesyal ak fòmalye plan an pou ofri pwogram ak sèvis edikasyon espesyal ki apwopriye pou bezwen inik li genyen.
- 3 Dokiman sa a ke yo rele tou demand pou yon odisyon san patipri, se yon plent alekri yon paran oswa yon distri lekòl fè konsènan idantifikasyon, evalyasyon, ak plasman nan edikasyon oswa pou bay elèv ki gen andikap plas nan lekòl leta. Sa ka lakoz yon odisyon san patipri. Sous: Glosè edikasyon espesyal Lekòl Leta Vil Nouyòk
- 4 Fruchter N., Berne R., Marcus A., Alter M., & Gottlieb J. (1995). Konsantre sou aprantisaj: yon rapò sou reyòganizasyon edikasyon jeneral ak edikasyon espesyal nan Vil Nouyòk. Enstiti pou regleman nan edikasyon ak regleman sosyal.
- 5 Distri 75 ofri gwo sipò pedagojik espesyal pou elèv ki gen gwo difikilte, paegzanp otis oswa reta entelekyèl grav, twoub emosyonèl, gen pwoblèm sans, ak plizyè andikap.
- 6 Kowalisyon pou anviwònman ki gen mwens restriksyon an, *toujou ap tann, apre tout ane sa yo ... enklizyon timoun ki gen bezwen espesyal nan Lekòl Leta Vil Nouyòk* (2001) (Least Restrictive Environment Coalition, *Still waiting, after all these years ... inclusion of children with special needs in New York City Public Schools* (2001), https://www.advocatesforchildren.org/sites/default/files/library/still_2001.pdf?pt=1.
- 7 An jen 2000, Komite edikasyon Vil Nouyòk (New York City Board of Education) te adopte yon nouvo seri sèvis ki mande pou elèv ki gen andikap resevwa yon edikasyon ki apwopriye nan LRE. Al gade : New York City Board of Education, *Pou kòmans: Edikasyon espesyal fè pati yon sistèm livrezon sèvis inifye*; pdf la pa disponib sou entènèt ankò.
- 8 <https://infohub.nyced.org/working-with-the-doe/special-education-providers/standard-operating-procedures-manual/special-education-reform>.
- 9 <https://infohub.nyced.org/working-with-the-doe/special-education-providers/standard-operating-procedures-manual/special-education-reform>
- 10 Gade siplèman 4 pou jwenn yon deskripsyon Nest.
- 11 DBN lan, oswa nimewo borough distri a se yon konbinezon nimewo distri a, kòd lèt ki pou borough a, ak nimewo lekòl la. Chak lekòl nan departman Edikasyon (Department of Education, DOE) gen yon nimewo borough distri.
- 12 Related services se sèvis ki ka nesese pou ede yon elèv ki gen yon andikap resevwa bon jan avantaj akademik. Sèvis sa yo ka genyen ladan yo: *counseling*, terapi pou readaptasyon, terapi fizik, terapi pou pwononsyasyon/langaj, sèvis pou oryantasyon ak depasman ak lòt sèvis sipò. Sous: Glosè edikasyon espesyal Lekòl Leta Vil Nouyòk.
- 13 Gade siplèman 1 an, ki montre, prèske yon fason eksklizif, yo rekòmande pou elèv resevwa related services andeyò anviwònman aprantisaj natirèl yo ak separe avèk salklas kamarad yo.
- 14 Gade siplèman 2 a pou jwenn yon bibliyografi kout rechèch sou pratik related services ki efikas.
- 15 Gade siplèman 5 pou jwenn yon repatisyon 10,500 elèv anplis yo estime yo ka sèvi pi byen nan yon pwogram otis espesyalize.
- 16 Kantite plent san patipri fanmi timoun ki nan lekòl ki pa lekòl leta pote ogmante ane apre ane depi 2014, pandan kantite moun ki pote plent nan lekòl leta rete menm jan.
- 17 Distri 7, 9, 10, 11 ak 12 nan Bronx, epi Distri 24, 27, 28, ak 29 nan Queens.
- 18 Gade siplèman 5 pou jwenn plis enfòmasyon sou avantaj ak limit mwayen pou rezoud konfli.

